

هكذا من الأصل

Le Monde

Fondateur : Hubert Beuve-Méry

Directeur : Jacques Fauvet

1,70 F

Algérie, 1,30 F; Maroc, 1,50 F; Tunisie, 1,30 F; Allemagne, 1,20 F; Belgique, 1,20 F; Espagne, 1,20 F; Italie, 1,20 F; Japon, 1,20 F; Royaume-Uni, 1,20 F; Suisse, 1,20 F; U.S.A., 1,20 F; Australie, 1,20 F; Canada, 1,20 F; Danemark, 1,20 F; Grèce, 1,20 F; Irlande, 1,20 F; Pays-Bas, 1,20 F; Portugal, 1,20 F; Suède, 1,20 F; Tchécoslovaquie, 1,20 F; Turquie, 1,20 F.

5, RUE DES ITALIENS
75427 PARIS - CEDEX 08
C.C.P. 4387-23 Paris
Télex Paris n° 65672
Tél. : 246-72-23

A Hambourg

MM. Giscard d'Estaing et Schmidt se rencontreront vendredi

LIRE PAGE 28

BULLETIN DE L'ÉTRANGER

D'anciens visages pour un nouveau Pérou

L'Assemblée émise le 18 juin au Pérou est strictement chargée de rédiger une nouvelle Constitution. C'est dire que les futures délibérations des députés ne porteront pas directement sur la vie politique du pays. Les militaires, au pouvoir depuis le 3 octobre 1968, gardent les rênes jusqu'en 1980... au moins. En outre, la préoccupation première des citoyens qui se sont rendus dimanche aux urnes — pour ne pas parler de quelque trois millions de citoyens qui n'ont pas été autorisés à le faire parce qu'ils sont analphabètes — n'est pas de savoir quelle charte régira leur destin dans deux ans. La gravité de la crise économique est telle qu'ils ont d'abord peur de ne pas pouvoir assurer le pain quotidien. On l'a bien vu ces dernières semaines : alors que la campagne électorale se déroulait dans l'apathie quasi totale, la grève générale du 22 et 23 mai a paralysé le pays.

Au Pérou

LA GAUCHE OBTIENT DE BONNS RÉSUULTATS AUX ÉLECTIONS A L'ASSEMBLÉE CONSTITUANTE

Les résultats relatifs de l'alliance populaire pour la révolution américaine (APRA), qui remporte plus de 25 % des voix, n'est pas une surprise. Le parti créé il y a plus d'un demi-siècle par M. Haya de la Torre a toujours bénéficié d'une réelle sympathie dans les milieux très divers, et d'abord dans le peuple, moins sensible au contentieux giscardien et à la formation jadis révolutionnaire et anti-imperialiste qu'à son caractère de son fondateur, pourtant âgé aujourd'hui de quatre-vingt-trois ans.

Stagnation démographique en Ile-de-France

LES OBJECTIFS DE CROISSANCE DES CINQ VILLES NOUVELLES VONT ÊTRE RÉDUITS

(Lire page 36.)

15% sur toutes les chemises ICOLL

du 10 au 24 juin

CONTESTATION A JÉRUSALEM ET AU CAIRE

- Le ministre israélien de la défense assure que la politique de M. Begin conduit à la guerre
- L'ancien chef d'état-major égyptien accuse M. Sadate d'avoir affaibli l'armée

Le général Saadeddine Chazli, ambassadeur d'Égypte à Lisbonne, qui a pris lundi 19 juin ouvertement position contre la politique du président Sadate, a été suspendu de ses fonctions et invité à « rentrer immédiatement au pays ». Le général Chazli, dans un communiqué remis à la presse, avait attaqué en termes virulents le « régime autocratique » égyptien, qui « n'est pas meilleur que celui de Salazar et Caetano, renversé au Portugal en 1974, ou que celui de Franco, dont le terme a échoué en Espagne en 1976 ». L'ancien chef d'état-major de l'armée avait également mis en cause la politique extérieure de son gouvernement, laissant entendre qu'elle avait provoqué « la division arabe, qui n'a jamais été aussi grave depuis trente ans », et ébranlé les forces armées, « qui ont perdu beaucoup de leur vigueur ».

Le réquisitoire du général Chazli

Le général Saadeddine Chazli, ambassadeur d'Égypte à Lisbonne, a déclaré lundi 19 juin, à l'issue d'un entretien avec M. Herman Eilat, ambassadeur des États-Unis, que son pays regrette le « Front démocratique persistance » d'Israël et son « impuissance » à répondre favorablement aux ouvertures de paix égyptiennes. Il a ajouté que l'Égypte était toutefois déterminée à poursuivre les consultations avec le président Carter pour surmonter les obstacles suscités par Israël.

Le général Chazli avait été chef d'état-major des armées égyptiennes de 1971 à la fin de 1973. Époque à laquelle il fut mis à l'écart à la suite du différend qui l'avait opposé à Israël et à d'autres responsables militaires au sujet de la nature du conflit avec Israël. Le pouvoir l'avait rendu en grande partie responsable, mais sans en tirer de conséquences judiciaires, de la percée israélienne sur la rive africaine du canal de Suez qui, à la mi-

LES DIFFICULTÉS DE L'INDUSTRIE

- RENAULT : la cour d'appel ordonne l'expulsion des grévistes des presses
- BOUSSAC : les banques refusent l'arrangement financier proposé par le fondateur du groupe

Nouveau durcissement dans le conflit à l'usine Renault de Flins : après l'échec des discussions, lundi 19 juin, entre la direction, les syndicats et des représentants des grévistes de l'usine des presses, une lettre adressée (sur un affectif de vingt mille), la cour d'appel de Versailles a ordonné l'expulsion des grévistes, tout en confirmant la mission de conciliation confiée, le 12 juin, à un expert du travail. La C.G.T. et la C.F.D.T. ont appelé les salariés de Flins à un débrayage de deux heures, mardi, entre 12 heures et 17 heures. D'autres conflits, avec occupation dans certains cas et appel par la direction aux tribunaux, se poursuivent chez Berliet, à Moulins, aux arsenaux, etc.

Chez Boussac, la situation apparaît de plus en plus confuse. Le fondateur du groupe avait proposé d'apporter la quasi-totalité de ses biens pour faciliter le règlement judiciaire décidé par le tribunal ; mais à la condition que les banques renoncent au gage qu'elles possèdent sur son patrimoine. Cette proposition, formulée en accord avec le tribunal de commerce, en vue de régler la difficile échéance de fin juin, semble devoir être rejetée par les banques, qui redoutent, si elle était retenue, de ne pouvoir récupérer leurs créances.

Sous la cendre...

Au cœur de l'été, dans les plaines méditerranéennes, il suffit d'un fumeur distrait pour que le feu ravage des dizaines d'hectares de forêt. Se dans à la maussaderie du climat social des directeurs d'entreprises, à la règle Renault, chez Berliet ou chez Moulins, se semblent pas redouter aujourd'hui l'extension des conflits.

Les étudiants sans mémoire

Les étudiants des barricades entrent aujourd'hui dans la trentaine. Ils sont cadres dans le privé ou fonctionnaires, pères et mères de famille. Les retardataires ont fini par s'installer dans la vie active. Ceux qui les ont remplacés dans les universités rendues « autonomes » par la loi d'orientation de 1968, leur ressemblent peu. Le monde étudiant n'a pas de mémoire : la plupart des huit mille inscrits de cette année avaient entre huit et dix ans lorsque leurs aînés occupaient le grand amphithéâtre de la Sorbonne ou contestaient, dans tous les campus, les « mandarins ». Les étudiants de 68 ont laissé une université en proie à une crise profonde de valeurs et du savoir, troublée par des tentations politiques. Ceux d'aujourd'hui trouvent une université paralysée par son inadaptation au marché de l'emploi. L'enseignement supérieur se découvre impuissant à chasser sa torpeur. Les étudiants de 1978 sont le reflet de cette nouvelle crise, héritière de la précédente, et pourtant différente. Aussi apparaissent-ils plus anxieux, poussés — par la crainte du chômage ou d'une déqualification — à redécouvrir des attitudes de docilité ou d'indifférence.

I. — LA DÉSERTIFICATION

Ce soir, le « zinzin » ne fait pas recette. La musique des Sex-Pistols ne brasse que le vide. Seuls cinq étudiants ont payé leur droit d'entrée dans ce bungalow préfabriqué baptisé « salle des franchises » et situé sur la colline qui domine légèrement le campus d'Amiens. Décorés libérés, « spots » multicolores, obscurent chaque semaine l'oubli recherché.

UN LIVRE PARLÉ

Le rebelle et l'autogestion

par JEAN GUÉHENNO, de l'Académie française

C'était dans les années 30, dans le bon temps, j'étais jeune encore. Je faisais des discours, je publiais des livres provocants, pas moins qu'un « Évangile éternel », en marge de Michelet, je faisais parler Caliban, j'habitais à Belleville un de ces petits pavillons que Jules Romains, mon propriétaire, avait fait construire avec les premiers profits de « Knock ». On sonnait un matin. Je vais ouvrir, j'ai devant moi un homme jeune d'une force rayonnante, celui-là même que j'avais vu, dans ses vingt-cinq ans, ce puissant vieil homme dont on peut voir le portrait sur la couverture d'un livre paru ces jours-ci sous ce titre étrange : « L'autogestion, c'est pas

Le panier du ménage

M. Barre aura certainement profité de sa visite à Rungis pour faire son marché. On le sait gourmet, mais on le sait aussi ménager des deniers publics. Il serait intéressant de savoir ce qu'il a mis à son usage dans son cabinet.

JOANNE ROY

« L'autogestion, c'est pas... »

LE MONDE diplomatique

DU MOIS DE JUIN EST PARU

Au sommaire : LE ZAIRE, PARI PERDU ?

Marcel Jullian

Délit de vagabondage

« Quel bouquin ! Sa verve, sa sève, sa cadence, sa franchise, son clin d'œil. Et ce désordre inspiré qui donne à tout l'accent et la vertu du vrai. »

Joseph Kessel de l'Académie française



Le rebelle et l'autogestion

par JEAN GUÉHENNO, de l'Académie française

C'était dans les années 30, dans le bon temps, j'étais jeune encore. Je faisais des discours, je publiais des livres provocants, pas moins qu'un « Évangile éternel », en marge de Michelet, je faisais parler Caliban, j'habitais à Belleville un de ces petits pavillons que Jules Romains, mon propriétaire, avait fait construire avec les premiers profits de « Knock ». On sonnait un matin. Je vais ouvrir, j'ai devant moi un homme jeune d'une force rayonnante, celui-là même que j'avais vu, dans ses vingt-cinq ans, ce puissant vieil homme dont on peut voir le portrait sur la couverture d'un livre paru ces jours-ci sous ce titre étrange : « L'autogestion, c'est pas

JOANNE ROY

(Lire la suite page 37.)

UN JOUR LE JOUR

Le panier du ménage

M. Barre aura certainement profité de sa visite à Rungis pour faire son marché. On le sait gourmet, mais on le sait aussi ménager des deniers publics. Il serait intéressant de savoir ce qu'il a mis à son usage dans son cabinet.

Sans doute aura-t-il fait pour ses prochaines déclarations une abondante provision de carottes et, songeant à une éventuelle réaction des consommateurs, se sera-t-il inquiété du prix de la maturité de la tomate.

Quant aux fruits, sa visite était peut-être un peu prématurée. Un gouvernement bien avisé préfère toujours le temps des poires au temps des cerises.

ROBERT ESCARPIT.

LE MONDE diplomatique

DU MOIS DE JUIN EST PARU

Au sommaire : LE ZAIRE, PARI PERDU ?

مگذا من الاصل

"L'enfant a maintenant 16 mois. Rien ne le différencie des autres bébés de son âge. Rien, sinon qu'il est le double parfait de son père..."

La prodigieuse histoire du premier "clone" humain.

La réussite de l'expérience biologique la plus osée de tous les temps : la reproduction d'un être humain par clonage, c'est-à-dire à partir d'un noyau cellulaire provenant d'un seul individu. L'enfant ainsi procréé est le double exact de son père,

sa copie conforme, puisqu'il a hérité d'un seul programme génétique.

David Rorvik, célèbre journaliste scientifique américain qui fut le témoin, plus même, le maître-d'œuvre de cette aventure extraordinaire, en retrace les péripéties.

Miracle ou scandale ?

A son image ouvre de nouvelles

perspectives génétiques : c'est pour la condition humaine tout à la fois une promesse et un péril.

A l'ultime question : l'humanité doit-elle admettre les clonages humains ? Chacun de nous devra répondre, seul face à sa conscience.



324 pages 45 F

M.B.C.

ATIE

LE DE M. STEFAN ANDREI

d'Estaing a accepté le voyage en Roumanie

Le problème du désarmement a été l'argument évoqué. On rappelle à ce propos du côté français que la Roumanie est le seul pays de l'Est à avoir accueilli favorablement le plan de désarmement présenté à cette session par M. Giscard d'Estaing. Lundi soir, M. de Guiringaud a offert un dîner en l'honneur de M. Andrei, au cours duquel le ministre français a fait l'état de la volonté d'indépendance de la Roumanie. Affirmant que les espoirs suscités par les accords d'Helsinki « ont été en partie déçus », M. de Guiringaud a ajouté que la détente restera « précaire si on veut la restreindre aux relations entre les Etats et si elle ne doit concerner aussi, comme le veut l'acte final, les hommes. Elle le sera aussi si l'esprit de bloc doit continuer à se manifester ». Il a regretté à ce sujet que « certains cherchent à exploiter à des fins étrangères aux intérêts de l'Afrique les difficultés de certaines nations ».

Dans sa réponse, M. Andrei a annoncé que les deux ministres des affaires étrangères français et roumain avaient décidé de se rencontrer désormais à Paris et à Bucarest. Le ministre a souligné les résultats « remarquables » de la conférence de Belgrade et a rappelé le souci de son pays « que les conflits en Afrique soient résolus par des négociations entre les Etats concernés eux-mêmes, sans aucune ingérence étrangère ».

Devant l'assemblée de l'U.E.O.

« LA FRANCE N'A PAS BESOIN DE MOTIVATIONS ANTISOVIETIQUES POUR S'INTERESSER A LA CHINE », déclare M. Tim.

La France est disposée à poursuivre une coopération avec la Chine dans tous les domaines, indique lundi 19 juin le secrétaire d'Etat aux affaires étrangères M. Olivier Stirn, au cours de la première séance à Paris de la session semestrielle de l'Assemblée de l'Union de l'Europe occidentale. M. Stirn a ainsi ouvert le débat sur « la Chine et l'Union européenne » qui sera poursuivi ce mardi, lors de l'examen du rapport de M. Bernard Beneret, le ministre de l'Union européenne.

Le secrétaire d'Etat français a également souligné le rôle de plus en plus important joué par la Chine sur la scène internationale et faisant apparaître l'importance des représentations faites par l'Union soviétique auprès des gouvernements membres de l'U.E.O. en présence de M. Stirn.

Après avoir le ministre des affaires étrangères d'Israël, M. Moshe Arens, a déclaré que le fait de bilan des activités de coopération au cours des deux derniers mois. A cette occasion, il avait déclaré que la coopération avait donné lieu à des contacts dans le cadre de la coopération politique et économique. Les relations de l'Union de l'Europe occidentale et de l'Union soviétique ont été examinées par le ministre des affaires étrangères et par le secrétaire d'Etat.

Tunisie

LA SECONDE SESSION DE L'ASSEMBLEE DE L'UNION DE L'EUROPE OCCIDENTALE (U.E.O.) s'est ouverte à Paris le 19 juin. Le ministre des affaires étrangères, M. Olivier Stirn, a ouvert les travaux de la session par un exposé sur la situation internationale.

Zaire

LE PRESIDENT MOBUTU S'EST adressé à l'Assemblée nationale le 19 juin. Il a souligné les réalisations de son gouvernement et a appelé à l'unité nationale.

THAILANDE

LE MINISTRE DES AFFAIRES ETRANGERES DE LA THAILANDE, M. Chatin Chavanon, a déclaré que son pays est prêt à coopérer avec l'Union de l'Europe occidentale.

1
2
3
4
5
6
7
8
9
10
11
12
13
14
15
16
17
18
19
20
21
22
23
24
25
26
27
28
29
30
31
32
33
34
35
36
37
38
39
40
41
42
43
44
45
46
47
48
49
50
51
52
53
54
55
56
57
58
59
60
61
62
63
64
65
66
67
68
69
70
71
72
73
74
75
76
77
78
79
80
81
82
83
84
85
86
87
88
89
90
91
92
93
94
95
96
97
98
99
100

كندا من الأصل

ASIE

Chine

L'HUMOUR POSTHUME DU POÈTE KUO MO-JO

(De notre correspondant) Pékin. — Kuo Mo-jo, poète à son tour... Bien des années ont passé...

Le Sénat décide, à son tour d'accorder une aide financière à New-York

New-York. — Après la Chambre des représentants, le Sénat a accepté de soutenir les finances chancelantes de la ville de New-York...

États-Unis

De notre envoyé spécial. — Les banques et les caisses de retraite, nous a dit un avocat qui défend les intérêts d'une grande banque new-yorkaise...

Les démarches de MM. Carter et Mondale

Il fallait lui trouver une rallonge puisque, à la suite des erreurs passées, la ville ne peut plus émettre d'emprunt sous son label sur le marché libre...

Le secrétaire du comité central du P.C.F., dans un message adressé au parti communiste des États-Unis à l'occasion du 25^e anniversaire de l'occupation des Rosenberg...

Les habitants de Patoli de Bénéti, dans l'archipel des Marshall, qui a été contaminé par une vingtaine d'explosions nucléaires...

AMÉRIQUES

Argentine

Les syndicats de journalistes français proposent l'« adoption » par chaque rédaction d'un confrère argentin détenu ou disparu

« Les syndicats de journalistes comptent parmi ceux qui ont le plus souffert de la répression en Argentine. Cela ne doit rien au hasard. C'est que, d'une part, les travailleurs de la presse ont cessé, vers le début des années 70, d'être des spectateurs... »

« Les membres des forces armées ou de sécurité, à moins que cette information ne provienne d'une source officielle et responsable... »

POL 11 BIS AVENUE VICTOR-HUGO 117, av. des Champs-Élysées SOLDE ses fins de série de luxe

voici le 2^e numéro de NUMERO SPECIAL AFRIQUE détonateur de la 3^e guerre mondiale? les plus grands experts des questions militaires, politiques, diplomatiques, économiques et... l'envers du décor!

LE STYLISTE QUI HABILLE LES HOMMES GRANDS ET FORTS EXISTE, JE L'AI RENCONTRÉ, IL S'APPELLE JOHN RAPAL

PÉKIN CONFIRME LA FERMETURE DES CONSULATS VIETNAMIENS EN CHINE

Un porte-parole du ministère chinois des Affaires étrangères a annoncé mardi 20 juin la fermeture des consulats vietnamiens en Chine...

ÉGYPTIEN CRATIE

Le ministre égyptien des Affaires étrangères a déclaré mardi 19 juin que son pays ne participera pas à la conférence de Genève...

Groupe Israélite

(Culture et Loisirs) organise à Paris des cocktails dansants tous les samedis.

USA 1 MOIS A LOS ANGELES SCOLA EN FAMILLES AMÉRICAINES PRIX 1275 F SANS VOYAGE 3740 F VOYAGE COMPRIS

Pérou L'APRA OBTIENT PLUS DU TIERS DES SIÈGES A L'ASSEMBLÉE CONSTITUANTE

Lima (A.F.P.). — L'Alliance populaire pour la révolution américaine (APRA), qui arrive en tête des élections du dimanche 18 juin au Pérou, devrait obtenir de trente-cinq à trente-sept sièges au sein de l'Assemblée constituante...

Guatemala LE COLONEL HUMBERTO RAMÍREZ a été assassiné

Le colonel Ramirez, qui occupait de hautes fonctions à l'état-major de la présidence, a été abattu à coups de revolver par deux inconnus...

MARCEL PROUST Correspondance Texte établi, présenté et annoté par PHILIP KOLB. "C'est véritablement le journal, l'autobiographie de Proust que nous avons là, avec ses passions, son langage, ses expressions les plus familières... Nous, Français, nous ne manifesterons jamais notre reconnaissance à l'Américain Philip Kolb qui nous a donné accès à un tel monument." JEAN CHALON "LE FIGARO" Vient de paraître: TOME 4: 1904 Déjà parus: TOME 1: 1880/1895 • TOME 2: 1896/1901 • TOME 3: 1902/1903. Plon

مكتبة من الاصل

NDANT A M. DEBRÉ

Deniau : le débat institutionnel

Europe est dépassé

... M. Deniau a rendu hommage à la qualité et à la structure du parti communiste de France...



... M. Deniau a souligné qu'il s'agit d'un débat institutionnel et non pas d'un débat idéologique...

ANT LA ROUTE JEAN-MOULIN

Chaban-Delmas

es « abandons rassurants »

notre correspondant régional

... Chaban-Delmas a déclaré que les abandons effectués par le parti communiste...

naire

A vertical column of text, likely a list or index of names and topics related to the political events.

LE DÉBAT AU SEIN DU P.C.F.

Ce qui se dit dans les cellules

I. — Pas de démocratie sans mémoire

par MARC ABELES et DAVID KAISERGRUBER (*)

L'équipe de la revue « Diastrophes » (1), animée par des militants communistes...

La politique au présent. Oui, bien sûr, la politique est toujours une affaire de présent...

C'est au nom de cette mémoire, nous avons rassemblé quelques éléments d'histoire...

résistances. Éléments d'enquête pour un travail historique plus vaste. Enquête, c'est dire travail d'après des témoignages...

La mémoire est un problème politique ; n'est-ce pas le problème de la politique, d'une politique qui ne se répète pas...

Qu'est-ce à perdre à donner à voir l'effectivité diversifiée qui existe d'ores et déjà dans le parti...

« Je suis une militante du parti communiste... »

« C'est un problème politique... »

« C'est un problème politique... »

Le droit à la parole

Il faut dire, avant toute chose, que si la parole est souvent celle d'un certain nombre d'éléments de la politique récente...

Interpellation, échanges rapides, indépendamment de la succession des interventions...

Le droit à l'écrit

Venons-en à cette fameuse question des tribunes de discussion ; partout elle se pose, elle revient et c'est sans doute l'un des points sur lesquels les militants...

« C'est un problème politique... »

« C'est un problème politique... »

« C'est un problème politique... »

M. MITTERRAND TENTE D'ARBITRER LA QUERELLE DES SOCIALISTES DES ALPES-MARITIMES

(De notre correspondant.)

Nice. — Venu à Nice lundi 19 juin pour s'informer des remous qui agitent la fédération des Alpes-Maritimes du parti socialiste...

« Je ne peux pas savoir si l'exclusion est justifiée ou non... »

« Mlle Françoise Gaspard, maire de Dreux, membre du comité directeur du P.S. qui a lancé un courant féminin au sein du parti socialiste... »

M. POPPEREN S'INTERROGE SUR LA MAJORITÉ QUI SE DÉGAGERA AU SEIN DU P.S.

(De notre correspondant.)

M. Jean Popperen, membre du secrétariat du P.S., député du Rhône, écrit dans *Symphonie flash*, bulletin des clubs Ecoles, Recherches et Informations socialistes (ERIS)...

« M. André Labarrère, député socialiste, maître de Pau, a estimé, lundi 19 juin, au micro de Sud-Radio... »

« Mlle Françoise Gaspard, maire de Dreux, membre du comité directeur du P.S. qui a lancé un courant féminin au sein du parti socialiste... »

AU SÉNAT

Second pacte pour l'emploi : nouvelles dispositions en faveur des femmes

Le Sénat a adopté lundi 19 juin le projet de loi relatif à l'emploi des jeunes...

« Cinq cent cinquante mille jeunes ont été recrutés par le secteur privé... »

« Au cours de la discussion des articles, le statut juridique bédard des stagiaires et la précarité de leur situation ont été les aspects les plus contestés de la réforme... »

COMMENT FAIRE DE LA POLITIQUE ?

(Publié par)

« Zola et l'Affaire Dreyfus »

le jeudi 22 juin à 20 h. 30 avec la participation de A. LANOUË, secrétaire de l'Académie Goncourt...

Le séminaire a été à lieu au Centre Eschi 30, bd de Font-Royal, Paris 5^e.

Advertisement for ERE (Institut d'enseignement privé) with contact information: 63 boulevard Exelmans, 75016 Paris, Tél: 651 51-26 / 253 44-88

(*) Anthropologue au C.N.R.S., enseignant de philosophie à l'École normale supérieure de Saint-Clément.

EN QUINZE ANS

UNE TABLE RONDE A L'UNESCO

Quatre millions de jeunes allemands et français ont participé aux échanges de l'O.F.A.J.

L'Office franco-allemand pour la jeunesse (O.F.A.J.) va-t-il renouer la pente? C'est ce que croient Mme Antje Huber, ministre de la Jeunesse, de la famille et de la santé de la République fédérale d'Allemagne et son homologue français, M. Jean-Pierre Soisson, ministre de la jeunesse, des sports et des loisirs, qui ont réuni, le vendredi 16 juin, à Paris, une conférence de presse marquant le quinzième anniversaire de l'O.F.A.J.

L'Office franco-allemand pour la jeunesse (O.F.A.J.) va-t-il renouer la pente? C'est ce que croient Mme Antje Huber, ministre de la Jeunesse, de la famille et de la santé de la République fédérale d'Allemagne et son homologue français, M. Jean-Pierre Soisson, ministre de la jeunesse, des sports et des loisirs, qui ont réuni, le vendredi 16 juin, à Paris, une conférence de presse marquant le quinzième anniversaire de l'O.F.A.J.

Famille, violence et avenir de l'humanité

Une trentaine de personnalités représentant plus de vingt pays se sont réunies pendant trois jours au siège de l'UNESCO, à Paris, pour un colloque intitulé: " Quel monde laissons-nous à nos enfants? ". C'est la troisième année consécutive que le Conseil international pour la philosophie et les sciences humaines, organes de l'UNESCO présidé par M. Jean O'Rmesson, de l'Académie française, réunit une « table ronde » sur l'avenir de l'humanité. La réunion de cette année prépare l'année internationale de l'enfant fixée par l'ONU pour 1979.

Une trentaine de personnalités représentant plus de vingt pays se sont réunies pendant trois jours au siège de l'UNESCO, à Paris, pour un colloque intitulé: " Quel monde laissons-nous à nos enfants? ". C'est la troisième année consécutive que le Conseil international pour la philosophie et les sciences humaines, organes de l'UNESCO présidé par M. Jean O'Rmesson, de l'Académie française, réunit une « table ronde » sur l'avenir de l'humanité. La réunion de cette année prépare l'année internationale de l'enfant fixée par l'ONU pour 1979.

SPORTS

TENNIS

APRÈS LES INTERNATIONAUX DE ROLAND-GARROS Borg confronté au passé

Il y a huit ans, le 21 mai 1970, l'ordinaire géant américain MCR-315 avait sélectionné en finale un combat « impossible » entre Rocky Marciano, le champion américain, et le champion du monde de la boxe, et MCR-315 avait ingurgité des milliers d'informations techniques, anatomiques et psychologiques avant que son dentier de fer crachote son verdict: « Marciano vainqueur ». Ainsi le dernier champion blanc toutes catégories l'avait emporté sur le Noir, le grand fureur de celui-ci, qui avait souligné que l'ordinateur, fabriqué en Alabama, avait un jugement racial...

Après les Internationaux de Roland-Garros, Borg est confronté à son passé. Il y a huit ans, le 21 mai 1970, l'ordinateur géant américain MCR-315 avait sélectionné en finale un combat « impossible » entre Rocky Marciano, le champion américain, et le champion du monde de la boxe, et MCR-315 avait ingurgité des milliers d'informations techniques, anatomiques et psychologiques avant que son dentier de fer crachote son verdict: « Marciano vainqueur ».

LES TÊTES DE SÉRIE POUR WIMBLEDON

Les têtes de série pour le tournoi de Wimbledon, qui commence lundi 26 juin, sont connues. C'est le Suédois Bjorn Borg, vainqueur en 1976, et l'Américain Chris Evert, victorieuse en 1974 et 1976, qui ont été, l'un et l'autre, désignés comme têtes de série n° 1. Voici la liste complète: Simples messieurs. — 1. Bjorn Borg (Su.); 2. Jimmy Connors (E.-U.); 3. Vitas Gerulaitis (E.-U.); 4. Guillermo Vilas (Arg.); 5. Brian Gottfried (E.-U.); 6. Roscoe Tanner (E.-U.); 7. Raul Ramirez (Mex.); 8. Sandy Mayer (E.-U.); 9. Ilie Nastase (Rou.); 10. Ken Rosewall (Austral.); 11. John McEnroe (E.-U.); 12. Buster Mottram (G.-B.); 13. Wojtek Fibak (Pol.); 14. John Alexander (Austral.); 15. Arthur Ashe (E.-U.); 16. John Newcombe (Austral.). Simples dames. — 1. Chris Evert (E.-U.); 2. Martina Navratilova (Tché.); 3. Evonne Cawley (Austral.); 4. Virginia Wade (G.-B.); 5. Billie Jean King (E.-U.); 6. Betty Stove (Hol.); 7. Wendy Turnbull (Austral.); 8. Diane Fromholt (Austral.); 9. Tracy Austin (E.-U.); 10. Kerry Rensie (Austral.); 11. Rosemary Casals (E.-U.); 12. Mariam Kruger (Af. S.); 13. Maria Jausovec (You.); 14. Virginia Ruzici (Rou.); 15. Susan Barker (G.-B.); 16. Regina Markisova (Tché.). Au tournoi du Queen's qui précède traditionnellement Wimbledon, le Roumain Nastase a été éliminé d'entrée par un Inconnu australien John James (6-8, 9-8). De son côté, l'Italien Adriano Panatta, toujours mal à l'aise sur gazon, a été éliminé par l'obscur Néo-Zélandais Lewis.

LES MUTINS DU MONDIAL

Parce qu'ils revendiquent une meilleure hygiène dans les vestiaires et une télévision pour suivre les matches de la Coupe du monde de football, soixante-trois joueurs (sur deux cent) de la prison de Vervins, en Belgique, s'étaient mutinés dimanche soir 18 juin et s'étaient installés sur les toits de l'établissement. Les mutins ont refusé leurs études lundi 19 juin en fin d'après-midi après l'intervention d'une brigade de gendarmes. — (A.F.P., Reuter.)

A LA TELEVISION

MERCREDI 21 JUIN 19h, 19 h 35 (direct). Italie - Pays-Bas, TFF, 18 h 35 (direct). Brésil - Pologne, A.2, 21 h 40 (direct). — (F.O.).

FOOTBALL. — « Jeu mixte en Grande-Bretagne? La Fédération de football d'Angleterre vient d'être condamnée à 250 livres sterling (200 francs environ) de dommages pour avoir injustement interdit de jeu depuis octobre dernier Theresa Bennett, âgée de 45 ans, membre d'une équipe mixte de garçons. Le tribunal de Newark a estimé que la jeune fille a été victime d'une discrimination sexuelle évidente » piteuse sans raison à l'occasion de jeu et « blessée dans son amour-propre ». La Fédération avait plaidé de son côté que, en ouvrant aux filles les championnats de garçons, il faudrait nécessairement admettre la réciprocité, ce qui ne manquerait pas de susciter des problèmes ». — (A.F.P.).

La première idole

Et maintenant, la question que tout le monde se pose : que fera le phénomène devant un super-champion de l'après-guerre brusquement régné? Le premier nom qui s'impose à nous est celui du gaucher australien Rod Laver, que nous vîmes encore disputer le tournoi de Wimbledon '77, auteur unique des deux grands chelems (1962 et 1969), estimé par beaucoup (8) comme le plus grand joueur de tous les temps. Doté d'un avant-bras et d'un poignet de fer, d'une détente de geste et d'une vitesse de déplacement tenant du miracle, surnommé « Rocket », Laver a toujours été considéré comme l'atout d'une excellente équipe. Ses interceptions fulgurantes de volleyeur, ses contre-jeux, ses retours dans les angles, déroutaient la plupart de ses adversaires, d'où sa suprématie à l'aurore de « l'Open » (1968). Lewis Hoad, autre merveille australienne de l'après-guerre (1957-1957) est le deuxième opposant de notre liste. Possédant un magistral synchronisme, toujours idéalement placé, le buste droit, avec une flexion des gen. x pour manus d'inflexion, Hoad pratiquait un tennis d'instinct, connu de lui seul, sans qu'un muscle de son visage ne bouge. Service per-

TÉMOIGNAGE

Les tribulations d'une plaignante

Une lectrice, Mme Nicole Nahoum, de Paris, nous écrit : 18 h. 45. Je viens de jeter deux lettres dans la boîte située devant le poste de la rue Rottembourg (12^e Rue de la Vierge). Je me trouve soudain face à un jeune homme qui me déteste, mon sac à main. Il atteint en trois pas la moto sur laquelle l'attend son complice, qui démarre aussitôt. Instinctivement, je cours après eux en appelant au secours. Impuissante. Je m'arrête. J'ai pu relever les quatre premiers chiffres de la plaque minéralogique de vengeance. Au milieu de la chaussée, les bras ballants, désorientée, je cherche de l'aide, ou simplement un peu de réconfort. Un postier, témoin du vol, s'engouffre dans le bureau des P. et T. après m'avoir lancé un bref regard. Je rebrousse chemin. Les vendeuses d'une boutique de prêt-à-porter féminin sont sur le pas de leur porte, elles m'interrogent, intéressées par mon aventure. « Quoi, vous ne l'aviez pas vu? » C'est presque une accusation. Je réclame de quoi écrire pour noter le numéro de la moto. « Allez vite au commissariat, me dit l'une d'elles. Dans ce cas, il y a bien peu de symphonie. Mais comment? Je n'ai même plus un ticket de métro! — Les deux dames retournent à leur travail. En quittant le magasin, je m'aperçois alors que j'ai dans le main le trousseau de clés de mon appartement. Je file chez moi, heureusement à quelques minutes. Je prends un peu d'argent et me dirige à toute vitesse vers le métro. Je sors à Daumesnil, mais il me faut marcher un bon moment avant d'arriver au commissariat de la mairie du 12^e arrondissement. Je m'adresse à l'agent en faction : — On vient de me voler... — Ce n'est pas ici que vous devez vous adresser, mais au Trévasseiro. — C'est loin? — A 500 mètres, trois feux rouges et vous y êtes. — Plus tôt contrariée, je remonte l'avenue Daumesnil en comptant les feux. — Je commence à avoir sérieusement mal aux pieds. Enfin voilà la rue, le drapeau annonce le commissariat. — On vient de me voler... — Quels renseignements vous demande le policier en civil. — Rue de la Vierge... — Adressez-vous rue de Charanton. — Mais monsieur, votre collègue... — N'insistez pas! — La colère me monte au nez. Il le voit et se fait menaçant. Je repars, démolée et épuisée. Rue de Charanton, je m'adresse cette fois à une hôtesses qui m'apprend que je ne suis pas encore au bon endroit. Je me laisse tomber sur une chaise et réclame d'une voix blanche une adresse précise. Elle alerte un inspecteur qui me conduit devant une carte pour que je lui indique l'endroit exact où j'ai été agacée : je dois me rendre rue de Pange-Vois, dans le quartier du Bel-Air. N'ayant prouvé plus, je décide de prendre un taxi. Le premier refuse la course, le deuxième l'accepte. Nous nous trouvons dans des encombrements, n'avançant que mètre par mètre. Le chauffeur me dépose enfin devant le commissariat. En franchissant la porte, je pense que, ma vie durant, je chercherai en vain le poste de police où j'ai été agacée, et on me reconduit en suite, et on enregistre ma plainte. — Rue de la Vierge?... me dit l'inspecteur, pas étonnant, il y a une bande qui opère presque tous les jours entre 16 et 17 heures. — Alors? — Alors? On ne peut rien faire, on manque d'effectifs. Nous, on doit rester là pour recevoir les plaintes.

La Fiat 2000 vous offre la direction assistée progressive, le double arbre à cames en tête, l'allumage électronique, la boîte 5 vitesses, les pneus surbaissés, les glaces électriques. Pour 37800 F. Option boîte automatique. Prix clés en main. Version moteur 1600 cc : 34100 F. FIAT



ÉDUCATION

La hausse des tickets de restaurant

Incidents au siège du Centre des œuvres universitaires

Des incidents ont eu lieu lundi 19 juin au siège du Centre national des œuvres universitaires et scolaires, à Paris. Trente étudiants, militants et dirigeants des deux UNEF (Union nationale des étudiants de France), qui protestaient contre un projet de hausse du prix du ticket de restaurant universitaire ont été interpellés par la police et relâchés aussitôt.

C'est pour protester contre un projet de hausse de 14 % du tarif de restaurant universitaire de (3,50 F à 4 F le repas) que l'UNEF (Union nationale des étudiants de France), dont la direction est proche des communistes et organisée des boycottages des restaurants universitaires lundi 19 juin. L'UNEF-Unité syndicale (dont la direction est proche de l'Alliance des jeunes pour le socialisme, trotskiste) a, de son côté, lancé une campagne de pétitions qui a recueilli selon elle quinze mille signatures.

UN ÉLÈVE MEURT ÉLECTROCUTÉ AU COURS D'UNE SÉANCE DE TRAVAUX PRATIQUES

Un élève du lycée d'enseignement professionnel (ex C.E.T.) de Tarnes (Lot-et-Garonne) est mort électrocuté, le lundi 19 juin, en fin de matinée, au cours d'une séance de travaux pratiques de physique.

Un élève de première a été électrocuté, le mardi 19 juin, en fin de matinée, au cours d'une séance de travaux pratiques de physique. L'élève, âgé de dix-sept ans, travaillait dans un laboratoire d'études professionnelles (B.E.P.), manipulant un montage électrique alimenté par un courant de 380 volts quand l'accident s'est produit.

LES ÉTABLISSEMENTS AURONT PLUS D'AUTONOMIE POUR LE CHOIX DES MANUELS SCOLAIRES

Le ministre de l'éducation vient de prendre une mesure qui manifeste sa politique de « déconcentration » des décisions.

Un décret, pris le 15 juin, qui a été signé par le ministre de l'Éducation nationale, M. Mauroy, autorise les chefs d'établissements à choisir librement les manuels scolaires à utiliser dans leur établissement.

Le degré zéro

La malaise n'en finit pas de déteindre. D'une année à l'autre, les étudiants se plaignent d'aller de mal en pis, plus que jamais soumis, affirmant-ils, aux tirs croisés de l'échec, de la sélection.

Les délinquants sans visage

M. François Sarda, avocat à la cour de Paris, membre de la commission de révision du code pénal a entretenu l'Académie d'une innovation qui figure dans l'avant-projet de loi de déconcentration des responsabilités.

Les étudiants sans mémoire

(Suite de la première page.)
« Ça ne décollera pas aujourd'hui », commente Jean-Paul, étudiant en droit. A voir les mines fermées, appliquées, on peut se demander si « ça décollera » souvent. « Il est assez normal qu'il y ait peu de monde », ajoute Jean-Paul. Nous sommes en fin de semaine. Les étudiants sont déjà rentrés chez eux. Jeudi, une fin de semaine ?

Jean-Pierre a refusé ces réjouissances tristes pour gagner le sommet de la colline. Il marche, lèche, penché, dans les deux poches, accompagné par les bruits mâles des deux musiques. Lui non plus n'est pas très gai. Tout à l'heure, il s'est senti incapable de rejoindre sa chambre après le déjeuner. Un goût prononcé pour l'histoire et l'envie de réviser un concours de recrutement pour le professeur.

Malgré cette dame, Jean-Pierre dérive : « Aller à l'université me déprime. Je préfère travailler seul, chez moi. Quelques choses mais quoi ? — dans le fait que je suis étudiant me rend mal à l'estomac. » Ni heureux ni malheureux, en somme. Plutôt enfoncé dans sa lassitude et sa déception.

Les Jean-Pierre se comptent par centaines. Les « zinzins » aussi. A Montpellier, depuis que le milieu étudiant a cessé d'être un avant-garde, les propriétaires des boîtes de nuit de la côte du Languedoc attirent des autocars gratuits depuis l'université de la région. Anne-Marie, fille de commerçants, traîne sans un métronome dans la salle des pas perdus de l'université d'Aix-en-Provence et éprouve une inexplicable sensation d'étouffement. L'ennui du Nord au Sud, avec la même constance.

grand débat durant la dernière campagne électorale n'a tourné autour de la situation de l'université. Certes, le madras n'est pas nié, sauf par le ministère des universités. Mais l'habitude est prise : les difficultés des étudiants font partie du décor, des « problèmes » chroniques, au même titre que la vieillesse, l'alcoolisme ou les accidents de la route. Les cartables se figent : pour les cadres de l'industrie, les étudiants sont presque toujours des « irrecupérables ». Pour les « profétaires », ils demeurent des privilégiés, futurs fonctionnaires ou patrons.

Les explications qu'on entend donner au malaise étudiant ne sont pas d'analyses affines, mais plutôt de floc d'ébancheur de raisonnement. Des visions catégoriques, vague ment éparpillées sur le sujet observé. Pour les militants révolutionnaires, les étudiants sont victimes à la fois de la crise et de leur faux statut de privilégiés, volontairement mis en avant par le « bourgeois ». Pour les communistes, et les syndicalistes qui leur sont proches, le gouvernement est coupable, car il

ne donne pas tous les moyens d'étudier et de vivre à ces jeunes intellectuels dont le pays aura bientôt le plus grand monde. « Amiens était connu pour accueillir des « turbo-profs », ces enseignants qui viennent de Paris en train et ne sont pas intégrés localement. Nous avons aussi nos « turbo-étudiants », note un sociologue de l'université, M. Trinh Van Thao. Les « turbo-étudiants » sont toujours entre deux trains, ceux qui calculent au plus juste leurs horaires de manière à consacrer à l'institution universitaire un minimum de temps. Monique, par exemple, étudiante de deuxième année de lettres, vient de Boulogne-sur-Mer. « L'an dernier, je n'avais pas encore compris qu'il ne servait à rien de tirer sur le campus une semaine normale de cinq jours ouvrables. » Cette année, Monique passe une seule nuit dans sa chambre. Elle arrive le mercredi matin en gare d'Amiens, s'offre un petit déjeuner en ville, un livre dans une librairie, puis prend l'autobus pour le campus. Le jeudi, en fin d'après-midi, immédiatement après son dernier cours, elle fait le même chemin en sens inverse. Elle peut voir passer, à la gare, des enseignants qui courent pour attraper le train de Paris, leur semaine terminée. « Ma vie n'est pas plus gâtée qu'avant », constate Monique, mais ça passe plus vite.

Cette diminution du temps passé sur les campus contribue à modifier le rapport des étudiants avec le reste de la société. Ils vivent moins avec d'autres étudiants, en vase clos, imperméables à la vie extérieure. Il faut les chercher au milieu des autres Français. « Regardez les étudiants parisiens », dit un enseignant de Montpellier. Il y a bien longtemps qu'ils ne sont plus au quartier Latin, mais dans leurs quartiers d'habitation, dans les transports en commun, à leur travail, exactement comme des employés. Ils ont le même rythme, presque les mêmes horaires.

Dans la circonférence

Qui pourrait, dans ces conditions, reprocher aux étudiants de ne pas s'être mieux préparés à l'égard de leur profession future ? Ils se mettent en retrait avec application. « Les bacheliers qui s'inscrivent pour la première fois », note un enseignant d'Amiens, se rendent vite compte que le campus, l'environnement des études, comportent un piège et qu'il faut s'en protéger.

Les « turbo-étudiants »

On peut prendre ces trois-là pour des marginaux. Mais ils ne sont pas les seuls à « s'écher » les cours. « Désormais, les enseignants se débrouillent pour placer leurs unités de valeur semestrielles au début d'années universitaires, dit M. François Poulatier, maître assistant de psychologie. S'ils ont le meilleur d'enseignant, ces U.V. après février, ils font cours à des salles vides. » Est-ce l'effet de l'enneiglement de Montpellier ? L'assiduité aux cours est en chute libre dès la fin de l'hiver. « Après Pâques, les étudiants sont à Palomas, à la plage », note François, étudiant en matière de psychologie. La

fréquentation des champs de neige est, en revanche, en constante augmentation. Chambéry et à Grenoble, comme celle de la campagne à Marseille, à Aix, à Toulouse, celle de la plage à Nice.

Pour importante qu'elle soit, l'influence du milieu naturel sur le comportement des étudiants n'est pas déterminante. On constate la même tendance à la désertification du campus à Amiens, où l'absence des étudiants est presque rigide en système. Cette université, comme d'autres, s'efforce de regrouper ses activités pédagogiques pendant deux jours, le mercredi et le jeudi. Amiens, les militants ne disposent plus que de deux déje-

neurs pour placer leurs tables de vente de brochures politiques qui n'intéressent plus grand monde. « Amiens était connu pour accueillir des « turbo-profs », ces enseignants qui viennent de Paris en train et ne sont pas intégrés localement. Nous avons aussi nos « turbo-étudiants », note un sociologue de l'université, M. Trinh Van Thao. Les « turbo-étudiants » sont toujours entre deux trains, ceux qui calculent au plus juste leurs horaires de manière à consacrer à l'institution universitaire un minimum de temps. Monique, par exemple, étudiante de deuxième année de lettres, vient de Boulogne-sur-Mer. « L'an dernier, je n'avais pas encore compris qu'il ne servait à rien de tirer sur le campus une semaine normale de cinq jours ouvrables. » Cette année, Monique passe une seule nuit dans sa chambre. Elle arrive le mercredi matin en gare d'Amiens, s'offre un petit déjeuner en ville, un livre dans une librairie, puis prend l'autobus pour le campus. Le jeudi, en fin d'après-midi, immédiatement après son dernier cours, elle fait le même chemin en sens inverse. Elle peut voir passer, à la gare, des enseignants qui courent pour attraper le train de Paris, leur semaine terminée. « Ma vie n'est pas plus gâtée qu'avant », constate Monique, mais ça passe plus vite.

PHILIPPE BOGGIO.

Prochain article : LES BIENFAITS DE LA MISÈRE

ANGLÈTTERRE OFFICE FRANÇAIS DE SEJOURS CULTURELS ET LINGUISTIQUES dirigé par des membres de l'enseignement

3 SEMAINES JUILLET-AOÛT 78 de la 6^e à la Terminal PARIS-PARIS T.T.C. 1.990 F

Enseignement - Assurances Voyage - Hébergement - Cours Excursions - Activités sportives

ÉTUDES ET LOISIRS 7, rue Sully-Beuve, 75008 PARIS Tél. : 094-19-68 - 542-62-68

PARIS AMERICAN ACADEMY, 9, r. des Ursulines, Paris-5^e STAGE D'ÉTÉ : début 3 juillet

COURS Intensifs Inscrivez-vous maintenant : Tél. : 325-08-91 et 35-09 anglais - peinture - sculpture - écriture - sérigraphie - dessin photographique - gravure - musique - théâtre - histoire de l'art cinéma

COURS PRIVÉ MINERVA CHATEAU DE L'ÉPINE - 36 CIRON - Tél (54) 37-99-07 dans la plus belle campagne de France

ANNÉE SCOLAIRE de la 6^e au BAC A, B, C, D études - sports - loisirs COURS ET VACANCES du 1^{er} au 26 août ou du 29 août au 13 septembre De l'entrée au 6^e à l'entrée au baccalauréat RENSEIGNEMENTS COURS PRIVÉ MINERVA, 4, av. de France, 75008 Paris - Tél. : 325-08-92 INSTITUT SAT-LEZAC, 78, av. d'Anjou, 75008 Paris - Tél. : 327-34-52

Le

l'organisation m

Des médecins au

pour tout le fi

colonial

colonial

colonial

colonial

colonial

كندا من الأصل

مركز من الأصل

Le Monde DE LA MÉDECINE

mémoire

« moyens pour placer leurs tables de... plus grand monde... »

L'Organisation mondiale de la santé engage une révolution sanitaire

La coopération sanitaire internationale parvient aujourd'hui à un tournant de son histoire. Née de la terreur séculaire qu'inspiraient les grandes maladies épidémiques, elle s'oriente actuellement vers des schémas si novateurs — non sans quelque brutalité, parfois — qu'elle présente probablement, à partir des années 80, un visage radicalement modifié.

Conférence fut d'une totale inefficacité. Le ministre français des affaires étrangères n'en félicita pas moins les délégués du travail qu'ils avaient accompli. Il fallut pourtant attendre... quarante et un ans pour que la première convention sanitaire internationale voie le jour. Entre-temps, s'étaient réunies laborieusement six conférences de ce type dont l'objet était à vrai dire unique : la lutte contre le choléra. Aussi n'est-il pas exagéré de dire que l'histoire de la coopération sanitaire internationale se confond, à ses débuts, avec la lutte contre le choléra, apparu en Europe en 1830 après une lente progression, par voie de terre, depuis l'Inde.

tions, toujours destinées à protéger l'Europe des maladies infectieuses « exogènes » : après le choléra, la variole et le typhus.

majeur, réellement « mondiale » et dominée — du moins en nombre — par ce même tiers-monde qui ne s'exprimait, lors de la création de l'O.M.S., que par l'intermédiaire des puissances coloniales.

« Des médecins aux pieds nus » pour tout le tiers-monde

QUE la médecine occidentale ait démontré son inefficacité à venir en aide aux trois quarts de l'humanité, nul n'en doute à Genève, au siège de l'Organisation mondiale de la santé (O.M.S.), c'est désormais un dogme sur les bords du lac Léman, où l'on apporte posément, chiffres à l'appui, les preuves évidentes de cet échec. Que ce constat soit acceptable pour ceux qui sont aujourd'hui au pouvoir dans l'immense majorité des pays du tiers-monde est beaucoup moins sûr. Tant il est vrai que le chemin parcouru en quelques années par une poignée de fonctionnaires internationaux peut être semé d'échecs, c'est le moins qu'on puisse dire — dans nombre de régions où la possession d'un hôpital universitaire et d'une faculté de médecine, au même titre que celle d'un aéroport international, est symbole de maturité, voire de dignité nationale.

Des contraintes anticoloniales pour les pays nantis

UNE visite à l'Organisation mondiale de la santé (O.M.S.), c'est d'abord un voyage en Utopie, pays imaginaire, hors du temps et des tensions, dans le hier et des hommes se servant l'unique aspiration. Il faut un certain temps pour que cette vision idéalisée soit atteinte par la réalité des choses, que le symbolisme du lieu et le discours de ses occupants peuvent faire aisément oublier.

Une contribution française insuffisante

À Genève, on reste en fait très sévère devant ces critiques, en faisant valoir, par exemple, qu'elles sont « idéologiques », qu'elles sont « préférables à l'indifférence qui prévalait autrefois. De leur côté, les fonctionnaires internationaux reprochent aux pays nantis, sans viser la France en particulier, de faire preuve d'un état d'esprit conservateur et égoïste en matière de coopération sanitaire. Pour l'O.M.S., l'assistance devrait être basée et cédée la place à des programmes qui visent à former le personnel local, afin que les effets des interventions soient durables et indépendants de la bonne volonté des pays riches.

Un « empire colonial »

Comme le souligne le docteur Lambo (Nigéria), second directeur général de l'O.M.S. elle-même est un empire colonial. Tous les « consultants » proviennent de pays riches, l'idée étant qu'ils « savent » mieux. En outre, même les pays du tiers-monde, promus tout récemment à l'indépendance, demandent assistance, non pas à l'O.M.S., mais à l'ancienne puissance tutéaire.

La routine satisfait

L'ambiance intérieure répond au décor. C'est sérieux, recueilli, silencieux. Officiellement il n'y a que de « gentils membres » dans ce club international. On ressent une impression d'occlusionisme militant, et chaque fonctionnaire rencontré fera preuve, indiscutablement, d'une puissance de conviction et d'un enthousiasme qui ne peut être que sincère. Ce charisme dans l'action est sans doute la marque particulière de l'O.M.S. parmi tous les grands organismes internationaux.

Comment peut-on entretenir

Comment peut-on entretenir pendant trente ans un tel état d'esprit quand tant de faits, tant d'évidences, semblent en démontrer l'effet sur la santé des peuples ? Il faut d'abord reconnaître qu'il y eut des périodes moins brillantes, où l'on put reprocher à cette lourde bureaucratie de ne travailler que pour elle-même et pour son prestige. Entre les années 60 et 70, l'O.M.S. s'est sans doute installée dans la routine satisfaite et distante des grands organismes humanitaires. La tentation était forte, sans doute, de confiner l'O.M.S. dans la neutralité la plus totale.

LES BIENFAITS DE LA MISÈRE

ANGLETERRE OFFICE FRANÇAIS DE SECONDE MAINS LI LINDRETT

3 SEMAINES JUILLET-AOÛT de la 6^e à la Terminale PARIS-PAIS T.T.C. 1930 F

ETUDE et LOISIRS

ACADEMY, 9, des Ursulines, Paris-6

PRIVÉ MINERVA

OURS et VACANCES

CRÉATION D'UN PRIX BIENNAL DE LA SANTÉ DE 4 MILLIONS DE FRANCS BELGES PAR LA FONDATION ARTOIS-BALLET-LATOUR

Un prix biennal de la santé, destiné à couronner une contribution d'importance exceptionnelle à la thérapie, vient d'être créé par la FONDATION ARTOIS-BALLET-LATOUR, qui fut fondée le 1^{er} mars 1974, à l'initiative du comte Alfred de Ballet-Latour, administrateur de la plus importante des entreprises brasseuses belges, les BRASSERIES STELLA-ARTOIS.

مکذا من الأصل

LE VOYAGE D'UNE PLATE-FORME PÉTROLIÈRE

490 000 tonnes à la remorque dans les fjords norvégiens

Stord. — Un convoi maritime très exceptionnel est parti le 13 juin de Stord, une des innombrables îles norvégiennes (à 75 kilomètres au sud de Bergen). Il s'agit, en effet, de remorquer jusqu'à Brent, un champ pétrolier du secteur britannique de la mer du Nord, une plate-forme de béton destinée au forage, à la production et au stockage. La plate-forme,

« Brent C » a été retardée par une tempête du 16 juin au 17 juin ; les vagues ont atteint des hauteurs de 5 à 6 mètres et les vents ont soufflé à près de 80 kilomètres à l'heure. Pendant vingt-quatre heures, « Brent C » est donc resté au-dessus des grands fonds de la fosse norvégienne. Elle est finalement arrivée à Brent le 18 et a été posée sur des fonds de 142 mètres,

ce même jour à 21 h 38. Le tirant d'eau de la plate-forme était, pendant le remorquage, de 135 mètres et le poids de 490 000 tonnes ; « Brent C » ne bougeait donc pratiquement pas en dépit de la tempête.

La compagnie française Sea Tank Co, associée à la société britannique McAlpine, a cou-

trait la plate-forme pour un groupe réunissant à parts égales Shell (opérateur) et Esso. Nous avons pu passer quarante-huit heures à bord de « Brent C », assistant ainsi aux opérations préliminaires, au remorquage dans les fjords de Langenuen et de Selbjørns et au début de la navigation en pleine mer.

De notre envoyée spéciale

non à l'eau ou aux fonds, mais, curieusement, au ciel. Le fjord de Langenuen est traversé par des lignes à haute tension (l'une sous 50 000 volts). Or, au moment du départ, la plate-forme d'hélicoptère qui est installée au-dessus des quartiers d'habitation était à 65 mètres au-dessus de l'eau. Pour passer sous les câbles avec les 6,80 mètres nécessaires à la sécurité, il fallait enfoncer la plate-forme de 10 mètres. L'engin étant flottant, il suffisait, Archimède aidant, de mettre dans les ballasts 2 430 mètres cubes d'eau supplémentaires (une tranche d'à peine 40 centimètres ajoutée dans les douze ballasts totalisant 6 177 mètres cubes).

Le passage sous les lignes à haute tension était prévu approximativement pour 17 heures. Le ballastage a commencé à midi et le déballastage à 18 h 19, l'une et l'autre opérations ayant duré respectivement deux heures et demie et trois heures. Il faut en effet constamment ménager et surveiller l'équilibre de la plate-forme. À la construction des capteurs de pression ont été installés au fond des ballasts de manière à mesurer constamment la hauteur de l'eau. En outre, l'inclinaison par rapport à la verticale est, elle aussi, mesurée en permanence. Bien que l'inclinaison maximum tolérable pendant le remorquage soit de 8 degrés, un ordinateur corrigé de lui-même le ballastage dès que l'écart par rapport à la verticale dépassait le demi-degré. En cas de défaillance de l'automatisme, un spécialiste de l'équipe « immersion » de Sea Tank Co pouvait commander à la main les interrupteurs des soixante-douze vannes et des six pompes.

Toute l'installation d'immersion a fonctionné d'ailleurs depuis

le début de la période de construction en flotaison. C'est elle qui a ainsi permis d'enfoncer de 146,80 mètres « Brent C » pour qu'une barge portant les 10 100 tonnes du tablier préfabriqué aux Pays-Bas et muni déjà de quelques équipements puisse se glisser entre les colonnes de la plate-forme pour y déposer ce tablier en douceur et avec une extrême précision.

C'est aussi l'immersion qui a assuré la verticalité de la position définitive de « Brent C ». La face inférieure du radier est hérissée de « bécots » (des rails parallèles) de 3 mètres de hauteur s'enfonçant dans les sédiments les plus superficiels. En jouant sur le ballastage des douze compartiments, il a été possible de poser plus d'un côté ou de l'autre de la plate-forme et donc de rectifier la verticalité de la structure. Les vides éventuels subsistant entre les « bécots » ont été comblés par des

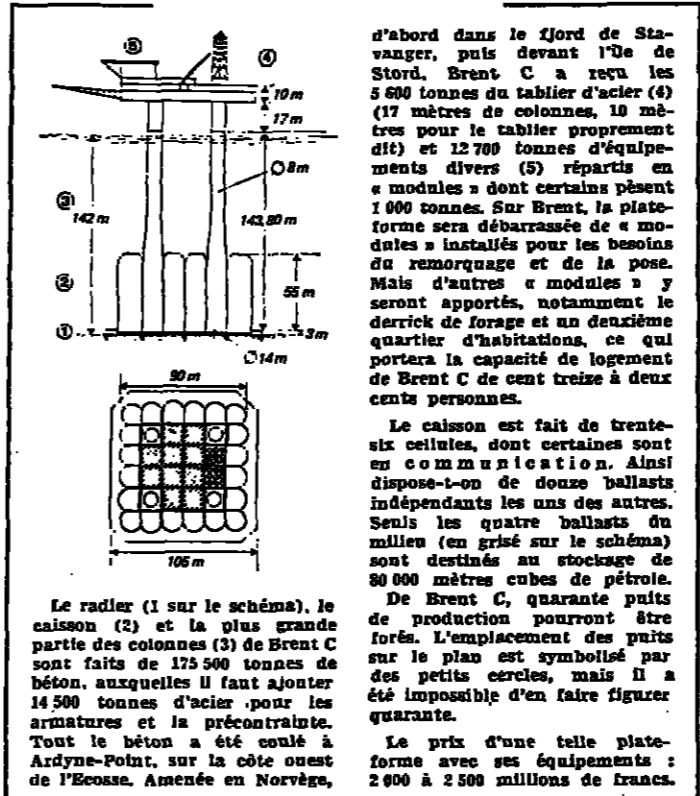
injections de laitier de ciment additionné de silicate de sodium réalisées par la société française Somarine. Mais, auparavant, le positionnement de « Brent C » sur le site prévu a été fait à 6,40 mètres près grâce au système français de navigation Elydia, et l'orientation par rapport au front a été assurée par une équipe néerlandaise, l'Imsteris.

Pendant toute la journée du 13 et du 14 juin, sous un beau soleil, le convoi a parcouru les deux fjords, les quatre gros remorqueurs marchant de front à l'avant, les deux petits progressant à reculons ou en crabe — mais leur moteur tournant en marche avant — pour assurer le guidage de « Brent C ».

Maisons pittoresques, bois prairies, rochers, composaient les décors charmants des premiers plans, tandis que des montagnes, portant encore des plaques de neige et parfois quelques glaciers, jouaient les arrière-plans superbes. Le passage de la plate-forme avait attiré de nombreux curieux sur la route côtière de Stord. Des petits bateaux se seraient volontiers approchés de ce convoi exceptionnel — trois plates-formes de béton (y compris « Brent C ») ont emprunté cette route en deux ans, — mais deux petits patrouilleurs norvégiens écartaient vigoureusement les éventuels gêneurs.

Les Norvégiens pourront-ils voir passer prochainement un convoi analogue à celui de « Brent C » ? Depuis 1973, treize plates-formes de béton (y compris « Brent C ») ont été installées en mer du Nord : quatre par Doris (France), trois par Sea Tank Co, cinq par Condeep (Norvège), une par Andoe (Pays-Bas). La société nationale norvégienne Statoil vient d'en commander une à Condeep pour son champ de Stavfjord. Cette quatorzième plate-forme est à l'heure actuelle, la seule à être commandée.

YVONNE REBEYROL.



Le radier (1 sur le schéma), le caisson (2) et la plus grande partie des colonnes (3) de « Brent C » sont faits de 125 500 tonnes de béton, auxquelles il faut ajouter 14 500 tonnes d'acier pour les armatures et la précontrainte. Tout le béton a été coulé à Ardyne-Pont, sur la côte ouest de l'Écosse, assemblée en Norvège, 2 800 à 2 900 millions de francs.

DE LA MÉDECINE

NE DE GROUPE

de manipulation

des frais fixes, la démographie médicale galopante qui ne peut manquer d'accroître ces difficultés, expliquent en leur leur attentisme. Avant de faire des décisions avec les représentants des médecins sur le mode de paiement ou sur le type d'exercice, les médecins de groupe semblent vouloir se retrouver entre eux et avec les membres des autres syndicats médicaux pour défendre, ensemble, les conditions de vie immédiates.

Cet état d'esprit n'a pas manqué de décevoir les représentants de la C.G.O. et de la C.F.D.T. présents à ce congrès. M. Jean Dubois et M. Christian Rame-

listes et spécialistes : le mode de rémunération, la durée de la semaine, la répartition des tâches par discipline et par spécialité, les moyens de rendre au spécialiste son rôle de consultant et de recours, même si on ne peut pas des rôles à été souhaités par la plupart des praticiens présents.

Les médecins de groupe se sont intéressés à tout : pourquoi et comment ? Les dirigeants des syndicats ont été très attentifs à ces questions. Les dirigeants des syndicats médicaux ont été très attentifs à ces questions. Les dirigeants des syndicats médicaux ont été très attentifs à ces questions.

NICOLAS BIA

oloniales

de remédier à ces problèmes. Quel que soit le mode de rémunération, la durée de la semaine, la répartition des tâches par discipline et par spécialité, les moyens de rendre au spécialiste son rôle de consultant et de recours, même si on ne peut pas des rôles à été souhaités par la plupart des praticiens présents.

Dr J.-F. LACROIX

INFANS

ANCE

“Alkaline” Saft-Leclanché. Les piles qui font des heures supplémentaires.

Elles durent jusqu'à 5 fois plus longtemps suivant les utilisations.

C'est aux usages moteurs qui réclament beaucoup d'énergie que sont particulièrement destinées les nouvelles Saft-Leclanché : "Alkaline". Les piles alcalines Saft-Leclanché contiennent une masse active beaucoup plus dense que vos piles habituelles de type salin. Soupez une "Alkaline". Vous aurez déjà une petite idée de sa puissance. Le résultat? Avec ces nouvelles Saft-Leclanché, vous pourrez maintenant sans changer les piles de votre moteur, filmer et enregistrer tellement plus qu'avec une pile classique. Plus le régime d'utilisation est dur, plus les "Alkaline" Saft-Leclanché s'affirment supérieures aux piles salines. La proportion pouvant même aller jusqu'à 5 fois en leur faveur. Avec les "Alkaline", les piles qui font des heures supplémentaires, Saft-Leclanché vient encore de franchir un grand pas vers les piles (et pourquoi pas?) éternelles.

Saft-Leclanché. L'énergie longue durée.



ANCE

CARNET

Naissances

— André GERMAIN et Joëlle, née Sœur, partagent avec leurs parents la joie d'annoncer la naissance de Pascal-André, Paris, 18 juin 1978.

Mariages

— Le docteur Paul-Christophe BRENDEK et Mme, née Janine Dussart, M. Jean DULMEY et Mme, née Simone Léger, sont heureux de faire part du mariage de leurs enfants, Elisabeth et Bernard, qui sera célébré le 24 juin, en l'église de Mouton (Yvelines).

Décès

— Nous apprenons le décès de M. Raymond BATAILLE, conseiller général d'Eure-et-Loire, survenu accidentellement le dimanche 18 juin.

— On nous prie d'annoncer le décès de M. Paul FRANCK, officier de la Légion d'honneur. Les obsèques auront lieu le mercredi 21 juin, à 10 h. 45 au cimetière du Père-Lachaise (20^e division). Ni fleurs ni couronnes.

— On nous prie d'annoncer le décès de M. Maurice LEGENDRE, directeur de l'enseignement technique, survenu le 17 juin 1978 à son domicile, dans sa soixante-quinzième année, suite à des suites de l'asthme.

— On nous prie d'annoncer le décès de M. Raymond BATAILLE, conseiller général d'Eure-et-Loire, survenu le dimanche 18 juin, à l'âge de quatre-vingt-dix ans.

— M. et Mme Raymond Méunier, M. et Mme Pierre Chiron, M. et Mme Pierre Chiron, M. et Mme Pierre Chiron, M. et Mme Pierre Chiron, M. et Mme Pierre Chiron.

— On nous prie d'annoncer le décès de M. Paul FRANCK, officier de la Légion d'honneur. Les obsèques auront lieu le mercredi 21 juin, à 10 h. 45 au cimetière du Père-Lachaise (20^e division).

— On nous prie d'annoncer le décès de M. Raymond BATAILLE, conseiller général d'Eure-et-Loire, survenu le dimanche 18 juin, à l'âge de quatre-vingt-dix ans.

— On nous prie d'annoncer le décès de M. Raymond BATAILLE, conseiller général d'Eure-et-Loire, survenu le dimanche 18 juin, à l'âge de quatre-vingt-dix ans.

— On nous prie d'annoncer le décès de M. Raymond BATAILLE, conseiller général d'Eure-et-Loire, survenu le dimanche 18 juin, à l'âge de quatre-vingt-dix ans.

— On nous prie d'annoncer le décès de M. Raymond BATAILLE, conseiller général d'Eure-et-Loire, survenu le dimanche 18 juin, à l'âge de quatre-vingt-dix ans.

— On nous prie d'annoncer le décès de M. Raymond BATAILLE, conseiller général d'Eure-et-Loire, survenu le dimanche 18 juin, à l'âge de quatre-vingt-dix ans.

— On nous prie d'annoncer le décès de M. Raymond BATAILLE, conseiller général d'Eure-et-Loire, survenu le dimanche 18 juin, à l'âge de quatre-vingt-dix ans.

— On nous prie d'annoncer le décès de M. Raymond BATAILLE, conseiller général d'Eure-et-Loire, survenu le dimanche 18 juin, à l'âge de quatre-vingt-dix ans.

— On nous prie d'annoncer le décès de M. Raymond BATAILLE, conseiller général d'Eure-et-Loire, survenu le dimanche 18 juin, à l'âge de quatre-vingt-dix ans.

— On nous prie d'annoncer le décès de M. Raymond BATAILLE, conseiller général d'Eure-et-Loire, survenu le dimanche 18 juin, à l'âge de quatre-vingt-dix ans.

— On nous prie d'annoncer le décès de M. Raymond BATAILLE, conseiller général d'Eure-et-Loire, survenu le dimanche 18 juin, à l'âge de quatre-vingt-dix ans.

RELIGION

Spécialiste de Hegel

LE PÈRE GASTON FESSARD EST MORT

Le Père Gaston Fessard de la Compagnie de Jésus, est mort subitement dimanche matin 18 juin 1978 à Porto Vecchio (Corse), où il était allé se reposer. Il était âgé de quatre-vingt-un ans.

Lors de notre dernière rencontre, il nous avait dit qu'il était plein de vie, qu'il me parlait de son prochain livre, qui allait paraître en septembre, et de ceux qu'il avait en chantier.

« Moi, je ne suis pas théologien », m'aurait dit le Père Fessard de Porto Vecchio, le dimanche 18 juin 1978, à 9 heures, en l'église Saint-Roch, rue Saint-Honoré, à Paris.

Soutenances de thèses

— Université de Paris-IV, jeudi 22 juin 1978, à 14 heures, salle Louis-Liard. Mlle Françoise Thalasson : « Recherches sur la valeur historique de l'Écriture ecclésiastique », de Rufin d'Antioche. Université de Paris-I, vendredi 23 juin 1978, 9 heures, amphithéâtre Descartes, M. Henri Smolikow : « Le développement industriel de la République démocratique allemande ».

Visites et conférences

MERCREDI 21 JUIN

— VITRÉS GUIDÉS ET PROMENADES : 13 h., méro Mabillon : « Le village de Saint-Germain-de-Pris » (à travers Paris). 15 h., 15. A. qui est de Célestine : « De la magistrature de Charles V aux poisons de la Brinvilliers » (Mme Barbier).

— On nous prie d'annoncer le décès de M. Raymond BATAILLE, conseiller général d'Eure-et-Loire, survenu le dimanche 18 juin, à l'âge de quatre-vingt-dix ans.

— On nous prie d'annoncer le décès de M. Raymond BATAILLE, conseiller général d'Eure-et-Loire, survenu le dimanche 18 juin, à l'âge de quatre-vingt-dix ans.

— On nous prie d'annoncer le décès de M. Raymond BATAILLE, conseiller général d'Eure-et-Loire, survenu le dimanche 18 juin, à l'âge de quatre-vingt-dix ans.

— On nous prie d'annoncer le décès de M. Raymond BATAILLE, conseiller général d'Eure-et-Loire, survenu le dimanche 18 juin, à l'âge de quatre-vingt-dix ans.

— On nous prie d'annoncer le décès de M. Raymond BATAILLE, conseiller général d'Eure-et-Loire, survenu le dimanche 18 juin, à l'âge de quatre-vingt-dix ans.

— On nous prie d'annoncer le décès de M. Raymond BATAILLE, conseiller général d'Eure-et-Loire, survenu le dimanche 18 juin, à l'âge de quatre-vingt-dix ans.

— On nous prie d'annoncer le décès de M. Raymond BATAILLE, conseiller général d'Eure-et-Loire, survenu le dimanche 18 juin, à l'âge de quatre-vingt-dix ans.

— On nous prie d'annoncer le décès de M. Raymond BATAILLE, conseiller général d'Eure-et-Loire, survenu le dimanche 18 juin, à l'âge de quatre-vingt-dix ans.

— On nous prie d'annoncer le décès de M. Raymond BATAILLE, conseiller général d'Eure-et-Loire, survenu le dimanche 18 juin, à l'âge de quatre-vingt-dix ans.

— On nous prie d'annoncer le décès de M. Raymond BATAILLE, conseiller général d'Eure-et-Loire, survenu le dimanche 18 juin, à l'âge de quatre-vingt-dix ans.

— On nous prie d'annoncer le décès de M. Raymond BATAILLE, conseiller général d'Eure-et-Loire, survenu le dimanche 18 juin, à l'âge de quatre-vingt-dix ans.

— On nous prie d'annoncer le décès de M. Raymond BATAILLE, conseiller général d'Eure-et-Loire, survenu le dimanche 18 juin, à l'âge de quatre-vingt-dix ans.

— On nous prie d'annoncer le décès de M. Raymond BATAILLE, conseiller général d'Eure-et-Loire, survenu le dimanche 18 juin, à l'âge de quatre-vingt-dix ans.

GUALDONI OPTICIENS, 8, AVENUE MOZART, 8, Mâcon-laurent. REMISE 10% PENDANT TRAVAUX PARKING OUVERTS TOUT L'ÉTÉ

CENTRE SUPÉRIEUR D'ÉTUDES COMMERCIALES C.E.C. Enseignement privé par correspondance. Préparation aux carrières comptables.

A L'HOTEL DROUOT. Mercredi. VENTES. S. 1. - Tableaux ans. Membres anc. S. 2. - Art d'Orient et d'Extr.-Orient. S. 3. - Art nouveau. Art Déco. Peintures anciennes. S. 4. - Objets d'art et d'ameublement.

LANCEL le savoir-choisir. PARIS • Océan • Rd-PT Champs-Elysées • St-Germain-des-Près • CLP, Pte Maillot • Paris 8 • Valréz • Critéri-Soleil • LYON • République • La Part-Dieu • NICE

PROPRIETAIRES D'APPAREILS DE PLUS DE 2.000 F, CECI VA VOUS FAIRE SANGLOTER. Pour faire de bonnes photos, vouloir un bon appareil 24 x 36, c'est une bonne idée. Voici l'Optima electronic. C'est un 24 x 36 : il utilise la plus large gamme de films. Il possède un excellent objectif 2,8/40 mm à 4 lentilles, et un obturateur électronique qui va de 15 secondes à plus de 1/500e.

Le Monde. MO. Préparation à l'entrée en terminale A, B, C, D, 1^{er}, 2^e, 3^e, 4^e, 7^e, 8^e de jeudi 21 août à 8 heures au mercredi 12 septembre à 18 heures. ANNEE SCOLAIRE 1978-1979. SPE - SUP - HEC - VETO. Terminales A, B, C, D. Reprise jeudi 21 septembre 89001 LYON. 21, rue Longue, tél. (78) 28-12-07

هكذا من الأصل

هكذا من الأصل

En Alsace et en Lorraine

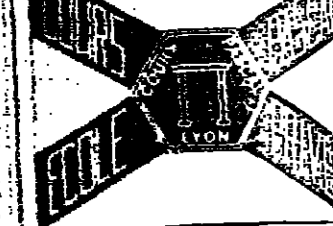
LE CONSISTOIRE LUTHÉRIEN SE PRÉOCUPE DE LA SÉCURITÉ DES CENTRALES NUCLÉAIRES.

Le consistoire supérieur de l'Église de la confession d'Augsbourg d'Alsace et de Lorraine, vient d'adopter une résolution demandant une « large information des citoyens » sur l'énergie nucléaire.

La résolution, transmise au conseil régional et aux préfets des deux départements alsaciens par le pasteur André Appel, président du directoire et de la conférence européenne des Églises, insiste sur les problèmes de sécurité des centrales nucléaires.

Le consistoire demande également que la population puisse se prononcer sur le choix des emplissements et des types de centrales qui pourraient être implantés dans un pays riverain du Rhin ou de la Moselle.

Il compte par ailleurs les inviter à participer à toute action susceptible de maîtriser la croissance de la consommation d'énergie.



COURS DE VACANCES 1978

Préparation à l'entrée en 6ème... ANNEE SCOLAIRE 1978-1979... SPE - SUP - HEC - VET...

Naguère, on se contentait de passer à table avec de l'appétit ou de la gourmandise. Aujourd'hui, on veut discourir de son plaisir : le gastronome deviendra-t-il gastrologue ?

MOTS DE LA FAIM

HEGEL — pas moins — refusait au goût, ainsi qu'à l'odorat et au toucher, la capacité de susciter un art digne de ce nom, qu'il réservait aux deux « sens théoriques » que sont la vue et l'ouïe.

La nuance est importante : ce plat sur la table, je ne puis bien évidemment en connaître la saveur singulière qu'en le goûtant, et donc en entamant son « intérêt » et, si je le consomme entièrement, nul ne pourra le reproduire dans sa singularité contingente.

recette ou, en aval et plus approximativement, dans un texte ou discours descriptif, critique gastronomique ou simple appréciation d'amateur.

Le succès de Gault et Millau, par exemple, tient pour l'essentiel à deux prouesses rhétoriques. La première a consisté à nommer (« nouvelle cuisine ») un ensemble convergent de pratiques culinaires (faibles cuissons, recettes légères, légumes du marché, etc.)

La sémiotique des notes chiffrées sur vingt et des toques noires ou rouges ne surclasse pas nécessairement celle des étoiles Michelin ou des coqs, marmites et couronnes Kéber, mais le texte commentatif satisfait un besoin de convivialité imaginaire que ne pouvait combler la sèche énumération de spécialités (parfois énigmatiques) des guides classiques.

On rapporte que Kant n'a ni que trois fois dans sa vie. J'ignore tout de l'expérience culinaire de Hegel, qui devait bien s'alimenter au moins une fois par jour.

Les logements d'été étaient traditionnellement traités en parents pauvres. Ça change !

Le décor part en vacances

La vie en vacances est si différente du rythme habituel qu'une coupure franche doit être faite, aussi, avec le décor d'été.

Alain Dejean est jeune. Il connaît bien le domaine des textiles et il vient de reprendre en main la destinée de Chalvet, très ancienne maison de tissus.

Le 25 juin au bois de Vincennes, la Fête du vent : des cerfs-volants dans le ciel

VOLS DE PAPIER

HIÉR aux salines d'Arc-et-Tenans avec les montgolfières, àujourd'hui à Beauport avec Mitsuo Okatake, cerf-voliste distingué, demain au bois de Vincennes, où le 25 juin se tiendra la Fête du vent.

Après un vent de défeuver, les cerfs-volants connaissent au Japon un regain de popularité. Lassés des jouets mécaniques — ours qui tricotent ou singe motocycliste — les enfants jouent avec des choses simples : du papier, des tiges de bambou, de la ficelle et du vent.

Après un vent de défeuver, les cerfs-volants connaissent au Japon un regain de popularité. Lassés des jouets mécaniques — ours qui tricotent ou singe motocycliste — les enfants jouent avec des choses simples : du papier, des tiges de bambou, de la ficelle et du vent.

Jeux de société : invention en panne depuis la découverte du Monopoly.

Les méninges de l'électronique

AUTREFOIS relégués au moment des fêtes au fond du rayon des jouets, les jeux de société bénéficient actuellement dans la plupart des grands magasins d'un stand important et ce tout au long de l'année.

Ce n'est que depuis trois ans que Nathan, spécialisé jusqu'alors dans le jeu dit éducatif, commence à diversifier ses productions en lançant une gamme attractive de jeux de stratégie pour adultes, créneau déjà exploité depuis longtemps dans les pays anglo-saxons.

FLORENCE BRITTON.

Marcel BUR 138, Faubourg-St-Honoré COSTUMES WASH AND WFAW 750 F

A VENDRE Fonds de commerce pour magasin de vêtements à Paris. Chiffre d'affaires exceptionnel - 187 m2 sur 3 niveaux - 6 M./an. Prix : 3 M. + loyer.

LES FOURRURES PROFILÉES Spécialiste du Swakara, ALEXANDRE, le tourneur le plus jeune de la rue Saint-Honoré, réussit à traiter en souplesse de très beaux astrakans aux dessins moirés, qu'il taille comme du tissu en matière sport, aux détails raffinés, à porter aussi facilement qu'un trench.

DE PLUS DE 2.000 ER. Un bon viseur large et clair. ACFA-GE-VEET

MODE DU TEMPS

RÉTRO OU RUSTIQUE

Des chemises avec de la carrure

FINI le temps des bustes à l'étrécissement, les chemises étroites, les boutons prêts à sauter... Le modèle à pinces, grand col et cravate géante, est remplacé par un style qui tient à la fois du rétro et du rustique.



(Croquis de MABOQ)

Le changement de formes et de matières émerge depuis 1976. L'année des grosses chemises, en effet, a amené la nouvelle vague des cotons ou des cotons mélangés avec le targa, le dacron et les autres polyesteres.

Karl Lagerfeld, un des premiers créateurs à lancer la chemise large, a fait évoluer vers une silhouette aux épaules carrées, retrécie à partir de la taille pour plaquer les hanches.

Charvet (8, place Vendôme) habille de ses volants et de ses fines popelines les hommes politiques français et américains.

GUY LAROCHE : chemise blouson en popeline de coton bleu, à col grand-père, poches plaquées boutonnières, au bas coulissant.

YVES SAINT-LAURENT : chemise polo blouson en crêpe de coton à petit col souple, empiecement bas et manches au carré, avec un mouvement de fronces au buste.

LES MÉNINGES DE L'ÉLECTRONIQUE

À l'exception d'un petit nombre de leaders déjà anciens (Monopoly, 1 000 bornes) ou nouveaux (Scrabble, Master Mind) représentant encore plus de 50 % du marché, la concurrence des jeux dont les 50 % restants font l'objet explique le recours généralisé aux techniques de marketing.

Cependant, la diversité des thèmes abordés, qui font l'objet d'une surenchère coûteuse entre les éditeurs (on compte près de dix jeux de bataille navale), ne saurait masquer une réelle uniformité

dans l'inspiration qui affecte les deux composantes principales des jeux de société : l'élaboration d'une stratégie et l'intervention du hasard ; ainsi ne peut-on échapper au traditionnel circuit de type « Monopoly », à l'inévitable recours aux jeux géographiques ou le hasard se réduit trop souvent au tirage des cartes ou au lancer de dés.

Mais l'électronique et la mini-informatique permettront peut-être de répondre à la crise de l'imagination et de s'orienter vers une meilleure approche des besoins de la clientèle : introduisant déjà un renouvellement et un élargissement des modes d'intervention du hasard, ces nouvelles techniques bouleversent le jeu dans son esprit même, suscitant un regroupement des joueurs contre un adversaire commun - la machine.

ALEXANDRE WICKHAM.

● RECTIFICATIF. - C'est par erreur que nous avons indiqué, dans le supplément Fête des pères de Monde du 16 juin,

le prix du livre (48 F) de Jacques Anquetil et Daniel Vivien. Le Forêt, Ed. Desclaux et Toira-Chêne Celui-ci vaut 120 F.

Bercy catalogue pour la province notre prêt à porter commence là où les autres l'arrêtent tout l'habillement et les chaussures pour les grands (1 m 85 à 2 m 15) et les costauds. 85 avenue Ledru-Rollin Paris 12e - Tél. : 628.18.24

Clin d'œil LE VOYAGE AU BOUT DE LA ROUTE

JUSQU'À ces dernières années le voyage avait toujours un but, qu'il soit d'affaires ou d'agrément, indispensable ou superflu, organisé ou de hasard.

l'après-midi, à partir du moment où l'on est parti. Le voyage est devenu un acte de foi, un acte de foi qui remet en cause un certain nombre de définitions établies par l'expérience des années.

BE HABILLEMENT Les modèles « exclusifs » sont créés et réalisés par JOSEPH FRAGOMENI

tapis distribution Le nouveau magasin créé pour l'agrément et le confort de VOTRE CADRE DE VIE

Comment vivre à pied, à cheval, à vélo, en roulotte, sur une péniche, en camping-car, à moto, et surtout comment survivre.

La Tompadour SOLDE du 20 au 27 juin robes, tailleurs, manteaux...

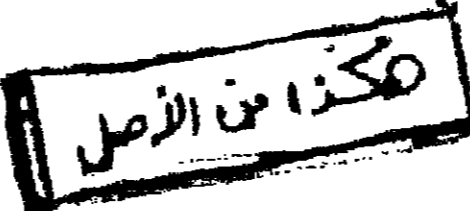
CHANDIG... CHOCHE

LA MANCHE PAR HOVERLLOYD: NE PAYER PAS LA VOITURE LES 5 PASSAGERS SONT GRATUITS.

ATTENTION OU VOUS METTEZ LES PIEDS... CHOCHE

لو كذا من الأصل

ENQUÊTE



VILLES NOUVELLES

Chandigarh : un exemple peu suivi

Par GÉRARD VIRATELLE

champions catégorie diamant

an doigt, sorti une révélation... Laurent Duizend, un éminent...

DE LA ROUTE

apprend aussi l'art de sélectionner... un bon véhicule pour...

MURICE DENZIERE

ATTENTION OU VOUS METTEZ LES PNEUS... MAURICE DENZIERE

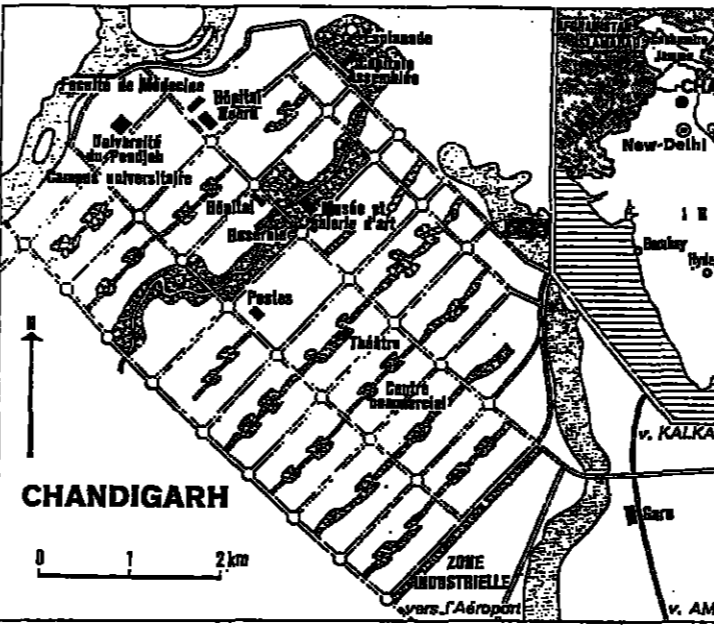
« QUE Chandigarh soit une ville nouvelle, symbole de la liberté de l'Inde... »

Entré dans l'histoire de l'architecture, l'ensemble du Capitole... l'Assemblée, parallépipède...

locution le plus populaire, la « petite reine », comme le char à bœuf, a encore un grand avenir...

Pour doter d'une capitale l'État de l'Orissa, formé après l'indépendance, de plusieurs principautés...

Maharashtra et la municipalité de Bombay ont accordé ni l'attention ni les crédits souhaités.



Pas plus de dix minutes à pied

On ne peut pas en dire autant de l'autre innovation apportée par Le Corbusier, le plan d'urbanisme...

« non polluantes », toutes concentrées à sa lisière. En revanche, partant du Capitole et du plan d'eau...

ques regorgeant de produits de consommation courante, vendus à la sauvette installés au ras du sol...

Construction individuelle : le coup d'arrêt

Le secteur de la construction n'était pas, jusqu'à l'époque récente, considéré comme une source importante de création d'emplois...

« L'urbanisation s'est développée en réponse à des besoins croissants de l'industrialisation...

LA MANCHE PAR HOVERLOYD: VOUS PAYEZ POUR LA VOITURE. LES 5 PASSAGERS SONT GRATUITS.



Traverser la Manche avec sa voiture en 40 minutes... HOVERLOYD

Le frein des « intérêts établis »

Pourquoi ne pas avoir renouvelé l'expérience de Chandigarh ? Par manque de volonté politique ?

ENQUÊTES PRÉCÉDENTES :

- Chicago (11 janvier 1978); Los Angeles (18 janvier); Tokyo (25 janvier); Londres (vior); Chongché (15 février); Lagos (22 février); Calcutta (1er mars); Le Caire (8 mars); Téhéran (15 mars); Abidjan (22 mars); Barcelone (29 mars); Lima (5 avril); Bogote et Mexico (12 avril); Milan (19 avril); Hambourg (20 avril); Budapest (10 mai); Buenos-Aires (17 mai); Bangkok (23 mai); Kinshasa (30 mai); Paris (14 juin).

Traditionnellement, l'argent noir, produit de la corruption...

Seule, pour des raisons de prestige, New-Delhi bénéficie de l'esquisse d'un plan d'urbanisation...

Mais ce plan n'est pas encore entré en application...

Mais ce plan n'est pas encore entré en application, faute notamment d'un accord entre les diverses administrations intéressées...

Publié par la S.A.R.L. Le Monde. Gérant: Jacques Favret, directeur de la publication. Jacques Sauvageot.

Commission paritaire des journaux et publications: n° 51497.

مگذا من الأصل

Maghrébine au présent

« Vous n'y arriverez jamais ! » Il y a un type de maghrébine (organisé par l'association) samedi 17 juin au Pavillon de Paris... Mais le grand choc est venu du Maroc avec les très attendus Nass el Ghwane (1), et d'un berbère Tzanzanz, qui s'en fait une forme d'expression collective avec voix à l'unisson, alternance d'appels et de répons, une utilisation exclusive d'instruments traditionnels sans percussions et la recherche d'une trame rappelant celle de danses rituelles de possession.

Lettres Le rebelle et l'autogestion

(Suite de la première page.) Je lui avais conseillé de raconter cette vie. C'est ce qu'il vient de faire, et la matière de ces entretiens qu'il a eus avec Jean-Marie Domenach, lui-même jadis mon élève, l'un de mes khgheux, l'ami de Mourier, le directeur d'« Esprit », et sûrement le plus propre, par sa générosité, à écouter les confidences de ce rebelle. Il doit y avoir un dieu de l'humanité, au cours de la vie, nous assure ces heureuses rencontres.

MERCREDI PANTHÉON LE PREMIER FILM DE ROMAN POLANSKI LE COUTEAU DANS LEAU

MERCREDI BALZAC ÉLYSÉES - SAINT-LAZARE PASQUIER STUDIO ST-ANDRÉ-DES-ARTS - OLYMPIC ENTREPOT L'ILE NUE un film de KANEITO SHINDO musique de HIKARU HAYASHI

MERCREDI UGC BIARRITZ VO - UGC DANTON VO - 3 MURAT VO - UGC OPÉRA VF - UGC GARE DE LYON VF MISTRAL VF - FRANÇAIS Enghien - PARY 2 - ARTEL Nogent

Avoir 16 ans, aimer et accepter la conséquence! LA CONSEQUENCE un film de WOLFGANG PETERSEN

MERCREDI GRAND FESTIVAL D'ETE 78 WALT DISNEY PRODUCTIONS DEMAIN WALT DISNEY P.V. le premier chat agent secret l'espion aux Pattes de Velours

MERCREDI PUBLICIS ÉLYSÉES - PUBLICIS MATHIGNON - PARAMOUNT OPÉRA - PUBLICIS SAINT-GERMAIN PARAMOUNT MONTMARTRE - PARAMOUNT MONTPARNASSE - MAX LINDER - BOULMICH PARAMOUNT GAITÉ - PARAMOUNT MAILLOT - PASSY - CONVENTION SAINT-CHARLES PARAMOUNT GOBELINS - PARAMOUNT GALAXIE - PARAMOUNT BASTILLE

Enfin Emmanuelle 3 Goodbye Emmanuelle SYMA KRISTEL UMBERTO ORSINI dans un film de FRANÇOIS LETERRIER

Assemblée générale annuelle de la Société... M. Fernande FAY, MM. André CHIFFREY

Salle Pleyel SAISON 1978-1979 OPÉRA DE PARIS AU PALAIS DES CONGRÈS LA BELLE AU BOIS DORMANT GISELLE



DU 5 AU 29 JUILLET 1978 A 20 H 45 LA VILLE DE PARIS LE THEATRE NATIONAL DE L'OPERA DE PARIS

Le rebelle et l'autogestion (continued text) Jean Guéhennou * Le Seul 45 F.

BON DE RESERVATION PAR CORRESPONDANCE NOM ADRESSE

CALENDRIER DES CONCERTS

FESTIVAL INTERNATIONAL DES ARTS MONTE-CARLO. Festival d'été de la Ville de Paris. Festival de Saint-Denis. Festival de la Ville de Paris. Festival de la Ville de Paris.

CONCERTS SPECTACLES

Radio France. Récital de chant. José Van Dam. Cycle d'orgue. Chorzempa. Edda Moser. Wagner Siegfried. Orchestre National de France.

théâtres

Les salles subventionnées. Les salles municipales. Les autres salles. Chansonniers. Dans la région parisienne. Les concerts. La danse. Cinémas.

Pour tous renseignements concernant l'ensemble des programmes ou des salles - LE MONDE INFORMATIONS SPECTACLES - 704.70.20 (lignes groupées) et 727.42.34 (de 11 heures à 21 heures, sauf les dimanches et jours fériés)

Mardi 20 juin. Epile Saint-Séverin. Cavaux de la République. Dans la région parisienne.

Jazz, pop, rock et folk. Les films nouveaux. Les films marqués (*) sont interdits aux moins de treize ans.

UN PAPILLON SUR L'ÉPAULE (Fr.). LA VIE DEVANT SOI (Fr.). VIOLETTE NOZIERE (Fr.). LE SHERIF EST EN PRISON (A.). TOUT CE QUE VOUS AVEZ TOUJOURS VOULU SAVOIR SUR LE SEXE (A.). UNE FEMME A SA FEMME (Fr.).

FESTIVAL DE SAINT-DENIS. BASILIQUE ILLUMINÉE. LA CREATION de HAYDN. LES PERCUSSIONS DE STRASBOURG.

TH. PLAISANCE. Carrabal LE CIEL ET LA MERDE.

THÉÂTRE DE VERDURE. PARC PAYSAGER DE LA COURNEUVE. JEANNE AU BUCHER.

4^e Festival d'Anjou. Concerts/Promenades journée de Musique Classique et Romantique.

CHAILLOT. THEATRE NATIONAL. Cyrano.

abonnements IRCAM Ensemble InterContemporain. saison 1978-79.

Les cafés-théâtres. Les exclusivités. Les films marqués (*) sont interdits aux moins de treize ans.

abonnements IRCAM Ensemble InterContemporain. saison 1978-79.

abonnements IRCAM Ensemble InterContemporain. saison 1978-79.

LES NOUVEAUX MONSTRES (It.). LES STOPPEUSES film américain de J. S. Wright (v.o.).

LES STOPPEUSES film américain de J. S. Wright (v.o.).

LES STOPPEUSES film américain de J. S. Wright (v.o.).

LES FILMS NOUVEAUX. LA MORT DE SEBASTIEN ARACHE ET SON FAUVE ENFERMEMENT.

LES FILMS NOUVEAUX. LA MORT DE SEBASTIEN ARACHE ET SON FAUVE ENFERMEMENT.

LES FILMS NOUVEAUX. LA MORT DE SEBASTIEN ARACHE ET SON FAUVE ENFERMEMENT.

مكتبة من الأصل

MARDI 20. Les loqués du tr... CLAUDE BARBAUD. LUCERNAIRE. PUNKET PUNK ET COLEGRAM.

مركزنا للأصل

RADIO-TÉLÉVISION

MARDI 20 JUIN

CHAINE I : TF 1
18 h. 25, Pour les jeunes; 18 h. 30, L'île aux enfants; 18 h. 55, Ces animaux qu'on appelle des bêtes; 19 h. 15, Une minute pour les femmes; 19 h. 40, Eh bien... raconte!; 20 h., Journal; 20 h. 30, Variétés; 21 h. 30, Série: Contes à vivre; 22 h. 35, Émission littéraire; 23 h., Journal.

CHAINE III : FR 3
18 h. 35, Coupe du monde de football; 20 h., Journal; 21 h., Série: Les amants de Thérèse; 22 h., Une vie; 23 h., Journal.

CHAINE II : A 2
18 h. 25, Dessins animés; 18 h. 40, C'est la vie; 19 h. 55, Top club; 20 h., Spécial Coupe du monde; 20 h. 45, Double épisode de l'histoire; 21 h., Journal.

FRANCE-CULTURE
18 h., Dialogues; 19 h., Musique; 20 h., France-Musique; 21 h., France-Musique; 22 h., France-Musique; 23 h., France-Musique.

MERCREDI 21 JUIN

CHAINE I : TF 1
18 h. 35, Coupe du monde de football; 20 h., Journal; 21 h., Série: Les amants de Thérèse; 22 h., Une vie; 23 h., Journal.

CHAINE III : FR 3
18 h. 35, Pour les jeunes; 19 h. 5, Émissions régionales; 20 h., Journal; 21 h., Série: Les amants de Thérèse; 22 h., Une vie; 23 h., Journal.

FRANCE-CULTURE
18 h., Dialogues; 19 h., Musique; 20 h., France-Musique; 21 h., France-Musique; 22 h., France-Musique; 23 h., France-Musique.

FRANCE-MUSIQUE
18 h., Concert; 19 h., Concert; 20 h., Concert; 21 h., Concert; 22 h., Concert; 23 h., Concert.

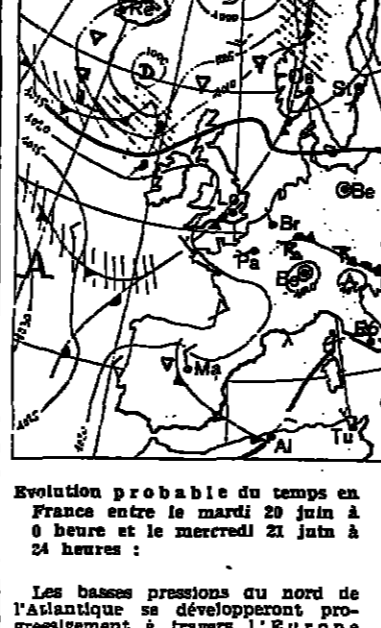
UN PAVILLON SUR L'ÉPAULE (Fr.)
LA VIE, TEN AS QU'UNE (Fr.)
VIOLETTE NOZIER (Fr.)

LES FILMS NOUVEAUX
LA MORT DE SEBASTIEN ARACHE ET SON FAUVRE ENFERMEMENT
LE ZEC DE LA POMME

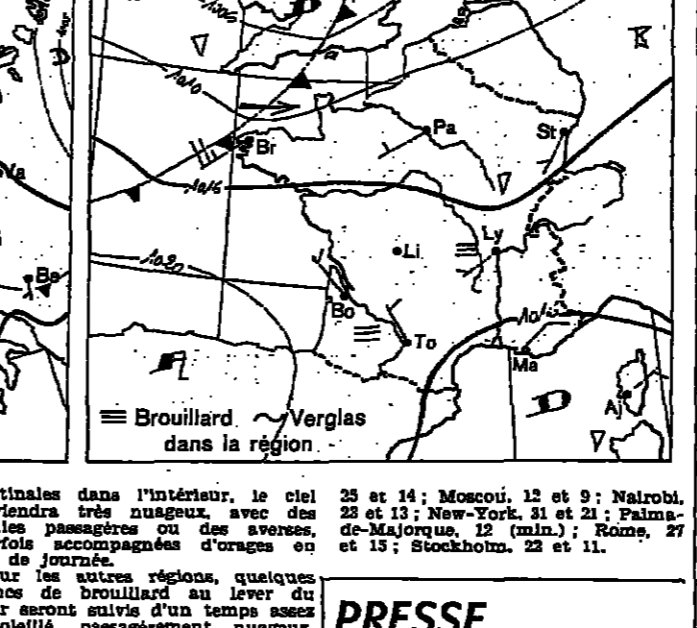
Les toqués du troc

Nous avons fait la connaissance d'un homme charmant, lundil après-midi sur TF 1, Jean-Claude Boudot, l'auteur de l'annuaire des collectionneurs, le Who's what de la brocante et du troc.

SITUATION LE 20-06-78 A 0 h G.M.T.



PRÉVISIONS POUR LE 21-06-78 DÉBUT DE MATINÉE



MÉTÉOROLOGIE

Evolution probable du temps en France entre le mardi 20 juin à 0 heures et le mercredi 21 juin à 12 heures: Les basses pressions du nord de l'Atlantique se développeront progressivement à l'ouest de la France...

FR 3 : controverse sur la « production-film »

La grève lancée lundi 19 juin sur FR 3 par les syndicats C.G.T. et C.F.D.T. des personnels techniques et administratifs et par les syndicats des réalisateurs C.G.T., C.F.D.T., F.O. et C.G.C. a été, selon les syndicats, un succès de mobilisation.

Le Monde

Service des Abonnements
5, rue des Italiens
75487 PARIS - CEDEX 09
C.C.P. 4201-23

DEUX NOUVEAUX ADMINISTRATEURS AU CONSEIL DE L'A.F.P.

Le Syndicat national de la presse quotidienne régionale (S.N.P.Q.R.) a désigné M. Michel Savastros, P.-D. G. de Nice matin (ex-président sortant du S.N.P.Q.R.) et M. Jacques Saint-Cricq, président du directoire de la Nouvelle République du Centre-Ouest, comme administrateurs de l'Agence France-Presse.

MOTS CROISÉS

PROBLEME N° 2104
Grid for crossword puzzle with horizontal and vertical clues.

QUATRE NOUVEAUX MAGAZINES SUR TF 1

M. Jean-Louis Guillaud, président-directeur général de TF 1, a annoncé, vendredi 16 juin, la création de quatre nouveaux magazines à la rentrée prochaine: un magazine de théâtre, le lundi; un magazine littéraire, préparé et animé par Jean Ormesson et Jacques Panga, le mardi (21 h. 30); un magazine économique, préparé par François de Closets, le mercredi; un magazine de la télévision, «TF1-TF1», préparé et animé par Maurice Bruiseck, le dimanche (12 h. 30).

TRIBUNES ET DÉBATS

MARDI 20 JUIN
M. François Mitterrand, premier secrétaire du P.S., est l'invité du journal de 20 heures sur Antenne 2.



22.990 F. En vacances pourquoi pas le luxe!
Austin Allegro 1300
Prix clés en main au 3.378

UGERNAIRE
Rugby-Rugby-Colegram
Compt et inséant

	La ligne	La ligne T.C.
OFFRES D'EMPLOI	43,00	49,10
DEMANDES D'EMPLOI	10,00	11,44
IMMOBILIER	30,00	34,32
AUTOMOBILES	30,00	34,32
AGENDA	30,00	34,32
PROP. COMM. CAPITAUX	80,00	91,82

ANNONCES CLASSEES

	Le m/m col.	T.C.
ANNONCES ENCADRES	24,00	27,45
OFFRES D'EMPLOIS	5,00	5,72
DEMANDES D'EMPLOIS	20,00	22,88
IMMOBILIER	20,00	22,88
AUTOMOBILES	20,00	22,88
AGENDA	20,00	22,88

REPRODUCTION INTERDITE

emplois internationaux

DEC is expanding significantly its stand-alone terminal population throughout Europe and is searching for a

European Service Manager - Terminal Products (Geneva)

to develop a Terminal Products Service Group in each country as part of the existing Customer Services organization. The job is located in Geneva.

This manager will be responsible for organizing and structuring a completely new group with total responsibility for systems, procedures, pricing and other key elements of the business. It is likely that the successful candidate will have had significant management experience in the service sector. Relevant products could include terminals, low-end business computers, office equipment, television or selected consumer durables. Essential attributes are highly developed marketing flair allied to a strong entrepreneurial sense. Experience of running either an independent enterprise or a division with profit responsibility will be given favorable consideration.

It is considered that this appointment offers challenge and an unique opportunity within a young and strongly growing organization. Those interested should send a brief resume of their career to-date to: Personal Department, (Ref. TG 2).

18, Saarnen - Sillic 225
94528 Rangis Cedex

Important bureau d'études française à vocation internationale, souhaite entrer rapidement en contact avec des ingénieurs diplômés et possédant une dizaine d'années d'exp. env. dans les domaines suivants :

HYDRAULIQUE (réf. 227)
ETUDE RAPPAGES (réf. 232)
MÉCANIQUE DES SOLS (réf. 233)

MATÉRIAUX CONSTRUCTION (réf. 234)

Les postes qui sont offerts se situent au Moyen-Orient. Il est nécessaire de parler anglais. Possibilité de rémunération intéressante en tant que consultant. Merci d'écrire (indiquer C.V. et préciser niveau et niveau de rémunération actuelle) en indiquant sur l'enveloppe la réf. du poste à MEDIA P.A., 72002 PARIS, qui transmettra.

OFFRES D'EMPLOIS outre-mer (fonctionnaires, techniciens, manipulateurs, Ecr. Outre-Mer Mutations, 74, rue Richer, Paris-3^e)

Ch. étudiant, 23 a., min. part. allemand, ayant voiture pour visit. Jeunes Français en séjour linguistique, Julie, réf. SIEGEN Tel. 72-31-22

EXPANSIAL

Recherche pour Société Algérienne d'Engineering Industriel et Pétrolier

I - Direction Technique : Projets Stations de Pompage et Compression Pétrole - Gaz

Ingénieurs

- Mécanicien spécialiste ouvrages concentriques réf. 102 M
- Instrumentiste spécialiste de l'instrumentation et des systèmes d'automatisme, régulation pneumatique et électrique réf. 129 M
- Process conception et fonctionnement des installations d'automatisme, régulation, instrumentation réf. 121 M

II - Direction Réalisation : Station de Pompage et Compression Pétrole - Gaz

Ingénieurs

- Mécanicien responsable de la réalisation des travaux d'équipements mécaniques : surveillance, contrôle, essais, réception réf. 102 B M
- Electricien responsable de la réalisation des installations électriques : surveillance, contrôle, essais, réception réf. 105 B M
- Spécialiste soudure sur pipe contrôles non destructifs - gammagraphie - direction technique des équipes de contrôleurs réf. 122 M
- Mise en service station responsable des essais de mise en service du gazoduc 40", des installations et ouvrages annexes réf. 140 M

Il est exigé : une solide formation de base ainsi qu'une expérience de 5 années minimum

Il est offert :
● un logement ou une indemnité de logement
● la sécurité sociale et la retraite cadre
● une rémunération selon compétences (nette d'impôts et en partie transférable).

Adresser C.V. détaillé sous référence correspondante à : EXPANSIAL - 6, rue Halévy - 75009 Paris

CEGOS EXPORTATION Division du Groupe CEGOS

Nous sommes passionnés par les problèmes de DEVELOPPEMENT INTERNATIONAL. Nous maîtrisons les techniques d'organisation, de gestion et de commercialisation des activités à l'étranger. Consultants praticiens, nous apportons aux entreprises une assistance spécialisée allant de la réflexion stratégique à la réalisation sur le terrain.

Nous travaillons en étroite collaboration avec les 10 filiales du Groupe CEGOS et ses multiples correspondants dans le monde. Nous voulons associer à notre développement

deux spécialistes du Commerce International

De formation supérieure (Grande Ecole d'Ingénieur ou de Gestion) capables de travailler en Anglais et en Français, maîtrisant une troisième langue, ayant l'expérience des activités internationales, des idées et le goût d'entreprendre.

L'un aura une **SPECIALISATION FINANCIERE**

- acquise dans une banque internationale ou à la direction financière d'une société travaillant à l'étranger
- appliquée au montage d'opérations complexes et à leurs implications fiscales, (réf. 686)

L'autre aura une **SPECIALISATION COMMERCIALE**

- acquise à la direction des ventes internationales d'une importante société
- appliquée à la création d'établissements à l'étranger, au marketing des produits industriels, à la négociation et la réalisation d'opérations d'ingénierie. (réf. 687)

Tous deux bénéficieront d'une large autonomie pour aider les entreprises européennes dans leur développement international : études de faisabilité, montage d'opérations, organisation des structures et procédures, conception et animation de séminaires pour cadres et dirigeants.

La diversité de ces missions et le niveau de nos interlocuteurs permettent un réel développement professionnel dans le Groupe CEGOS, en France ou à l'étranger.

Adresser C.V. détaillé à : Guy HAIK, Directeur CEGOS-EXPORTATION, 33, quai Gallieni - 92162 SURESNES Cedex.

Groupe Français de renommée internationale

recherche pour **SUD-EST ASIATIQUE**

INGÉNIEUR ELECTRONICIEN

possédant sérieuses connaissances des équipements de télécommunication

Dont le rôle sera d'analyser localement dans cette région une prospective intensive.

Niveau Ingénieur.

Très bonne connaissance de l'anglais, expérience de quelques années dans la présentation d'équipements téléphoniques, aptitudes à réaliser en ASIE du SUD-EST (BANGKOK ou KUALA-LUMPUR) ainsi qu'une certaine connaissance de ces marchés et de leurs habitudes.

Adr. C.V., photo, prêt, se le n° 66.597 à CONTEXSE Publicité, 20, av. de l'Opéra, Paris-1^{er}, qui transm.

Importante société de SERVICES en INFORMATIQUE

installée dans une grande capitale

AFRIQUE FRANCOPHONE

recherche

Chef d'Exploitation

sur matériel C II HB 64/40

Il sera chargé de superviser la planification, l'ordonnement et la production des travaux.

- 5 ans de l'organisation et du commandement
- 5 ans d'expérience dans la qualification
- âge minimum 30 ans.

Envoyer lettre manuscrite, C.V., photo, et prétentions

SLIGOS - Direction du Personnel 91, rue J.-Jaurès 92807 PUTEAUX

IMPORTANTE SOCIÉTÉ FRANÇAISE DE DISTRIBUTION

recherche pour LE

MEXIQUE

DIRECTEUR DE MAGASIN

Il aura à assurer la direction d'un magasin situé dans un aéroport et offrant des produits de luxe : parfums, tabacs, alcool, cadeaux.

Il devra embaucher et gérer le Personnel (30 à 40 personnes), définir les approvisionnements, organiser le magasin et en contrôler la rentabilité.

Ce poste s'adresse à un Candidat de formation commerciale supérieure, ayant l'expérience de la vente en détail, maîtrisant bien l'Anglais et l'Espagnol.

Env. C.V. et prétentions s/réf. 1230 à SWESTETS, B.P. 269, 75014 PARIS CEDEX 04, qui transmettra.

IMPORTANT CENTRE D'ESSAIS

recherche

TECHNICIENS ÉLECTRONICIENS

Pour assurer le fonctionnement et la maintenance d'un complexe laboratoire routier

Deux postes sont offerts :

- l'un en COTE-D'IVOIRE.
- l'autre en FRANCE.

Nombreux déplacements.

Écrire avec C.V. à C.E.S.T.P., 11, rue Brancon, 75737 PARIS CEDEX 13.

GTE INTERNATIONAL INCORPORATED

SIDI BEL ABDES ALGERIE

UN DIRECTEUR D'USINE

Après avoir construit et équipé une usine électronique grand public de 100.000m² qui emploiera 6000 personnes, GTE International entre dans la phase finale de sa réalisation par la mise en route de ses fabrications.

Nous recherchons pour diriger une des 6 usines de ce grand complexe un directeur chargé de la fabrication des composants T.V. (fusiers, bobines de déviation, transformateurs, bobines, hauts parleurs etc).

Ce directeur aura l'entière responsabilité de l'organisation, de la programmation et de la fabrication de ses produits. Il sera assisté dans cette tâche par 80 ingénieurs ou cadres et environ 700 techniciens ou ouvriers.

Cette offre s'adresse à un candidat dynamique, méthodique mais ayant un sens pratique, possédant une expérience technique, de gestion et de relations humaines suffisante pour assurer une mise en œuvre harmonieuse et efficace de l'usine.

Pour ce poste GTE paiera un salaire élevé. Veuillez écrire en stricte confidentialité à M. Jean LAURAIN - GTE International 2, rue de la Moselle 54100 NANCY

Responsable branche supermarchés territoire français outre-mer 190.000 F.+

Un cadre jeune, dynamique, expérimenté en distribution moderne, est recherché par un groupe français de dimension internationale pour assurer, dans un premier stade, la supervision opérationnelle d'un ensemble de plusieurs supermarchés, sous l'autorité du Directeur de la filiale correspondante.

Des qualités éprouvées de gestionnaire et d'animateur, une grande capacité de travail, une autorité naturelle, et une bonne imagination créative, au service d'une réelle préoccupation des objectifs et des résultats, alliés à un sens de l'innovation et des responsabilités, constituent le profil indispensable dans une fourchette d'âge relativement jeune.

La rémunération indiquée peut varier en fonction de l'expérience et des qualités du candidat retenu, et est assortie d'importants avantages sociaux, dans le cadre de l'appartenance à un groupe de très grande envergure, pratiquant une politique humaine aussi généreuse qu'exigeante.

Adresser votre C.V., détaillé sous référence 744 M, en indiquant votre situation actuelle ainsi que votre adresse privée et votre numéro de téléphone à l'adresse suivante : 52 rue Bonaparte 75006 Paris.

En tant que Conseiller de direction chargé de la sélection des cadres, nous garantissons le secret absolu des candidatures et la discussion de nos démarches. L'identité des candidats ne sera divulguée qu'avec leur accord donné à l'issue d'un entretien personnel.

IMPORTANT GROUPE TP-BATIMENT

recherche

DIRECTEUR DE FILIALE pour Afrique Anglophone

ayant environ 10 ans d'expérience dans la profession.

Adresser C.V. détaillé sous No 69.651 à ConTEXSE Publicité 20, av. Opéra 75040 Paris Cedex 01 q. transm.

ingénieur entretien

AMERIQUE DU SUD

Nous sommes une société établie en Amérique du Sud avec participation française et nous avons construit et mis en route une usine à l'exclusion d'environ 200 personnes à proximité d'une ville de 250 000 habitants, en plein développement industriel.

Pour prendre en charge le service entretien de cette usine, nous recherchons un ingénieur de formation type Arts et Métiers ayant acquis une expérience industrielle dans plusieurs usines dans la fonction entretien, en particulier dans les domaines de la chaudronnerie, de la mécanique, de l'hydraulique et de l'électricité.

Pour bien réussir dans ce poste, il faut allier à un sérieux goût de la technique, des qualités d'organisateur et de formateur. La bonne maîtrise de l'espagnol parlé sera un atout essentiel.

Le logement et la voiture sont assurés. Le poste est à pourvoir rapidement.

Si ces perspectives vous intéressent, écrivez votre lettre à l'adresse suivante : Département Recrutement EUREQUIP à qui nous avons confié le soin d'examiner les candidatures.

EUREQUIP
Département Recrutement
B.P. 30 - 92420 Vanvreson

ANNONCES CLASSEES TELEPHONEES : 296-15-01

Nous plions les lecteurs répondant aux ANNONCES DOMICILIEES à de vouloir bien indiquer fidèlement sur l'enveloppe le numéro de l'annonce les intéressant et de vérifier l'adresse, selon qu'il s'agit de « Monde Publicité » ou d'une agence.

تعدنا من الأصل

	La ligne	La ligne T.C.
OFFRES D'EMPLOI	43,00	48,19
DEMANDES D'EMPLOI	10,00	11,44
IMMOBILIER	30,00	34,32
AUTOMOBILES	30,00	34,32
AGENDA	30,00	34,32
PROP. COMM. CAPITAUX	80,00	91,62

ANNONCES CLASSEES

ANNONCES ENCADREES	Le m/m col.	T.C.
OFFRES D'EMPLOI	24,00	27,45
DEMANDES D'EMPLOI	5,00	5,72
IMMOBILIER	20,00	22,88
AUTOMOBILES	20,00	22,88
AGENDA	20,00	22,88

REPRODUCTION INTERDITE



emplois régionaux emplois régionaux emplois régionaux emplois régionaux

AGENTS DE VENTE EXPORT

Le Groupe BSN-Gervais Danone recherche deux Agents de Vente pour l'exportation des produits de la Direction Commerciale en verre de son Département Gobeliers (70% du C.A. à l'exportation). Responsables d'une zone géographique comportant plusieurs pays d'Europe, ils y assureront la promotion et le développement des ventes par la visite et l'animation des réseaux de vente locaux. Grâce à la connaissance de leurs marchés, ils fourniront à la Direction Commerciale les éléments d'information contribuant à réaliser une politique adaptée et dynamique. Ces postes ne seraient convenir à des débutants. Ils exigent en effet des hommes de métier ayant :

- une solide expérience de l'exportation, 3 ans minimum, de préférence dans le domaine des articles de ménage, de petit électroménager ou de la quincaillerie;
- une pratique courante de l'Anglais ou de l'Allemand;
- le goût et l'habitude des déplacements fréquents.

Postes basés à Lyon.
Adresser votre candidature avec C.V. détaillé, sous réf. P 06, à Patrick Dubert, BSN-Gervais Danone - 7, rue de Téhéran, 75008 Paris.

bsn.gervais danone

SCHNEIDER LADEN

VOUS ETES : ■■■■■■
jeune diplômé de l'enseignement supérieur commercial ou économique

VOUS SAVEZ : qu'une première expérience de la vente et de l'assistance clientèle sera un tremplin pour le développement de votre carrière commerciale.
NOUS PENSONS : que l'expansion continue du marché de l'électronique, la notoriété et la qualité de nos produits vous permettront de valoriser rapidement vos diplômes et vos connaissances.
NOUS VOULONS : vous confier dans un 1er temps la responsabilité d'animer et de développer notre réseau clientèle sur un secteur géographique déterminé.
NOUS VOUS PROPOSONS : de vous joindre à notre équipe de BORDEAUX.

Adresser votre C.V. détaillé à notre Département du Personnel, 12, rue Louis Bertrand 94200 IVRY SEINE.

IMPORTANTES LABORATOIRES

recherchent pour leur **CONTROLE DE GESTION**
JEUNE ASSISTANT
Formation SUP. de CO.
2 ans d'expérience - Anglais courant
Il sera responsable du suivi et de l'analyse des coûts et de l'établissement des comptes d'exploitation.
Avantages sociaux, 13^e mois, prime de vacances, 1^{er} semestre, participation, cantina.
Adresser C.V. détaillé, photo et prétentions au Service du Personnel, LABORATOIRES RIKERS, avenue du 11-Novembre - 45300 PITRETIERS.

INGENIEUR AGRONOME CHEF DE PRODUITS

Importante Société spécialisée DANS LA DÉFENSE DES CULTURES recherche
Sa formation INA-ENSA ainsi qu'une expérience commerciale ou marketing de plusieurs années, si possible dans la défense des cultures lui permettront d'assumer la responsabilité, sur le plan mondial, du développement commercial de produits.
Pour ce poste :
- la pratique parfaite de l'anglais est indispensable. (Une deuxième langue serait appréciée).
- Le lieu de résidence est situé dans une grande ville universitaire de province.
Tous les renseignements complémentaires seront fournis aux candidats sélectionnés lors du premier entretien.
Discrétion totale assurée.
Envoyer lettre manuscrite avec CV détaillé et prétentions, sous réf. 29591, à HAVAS CONTACT - 156, bd Haussmann, 75008 Paris, qui transmettra.

Fisher-Price

est le leader mondial des jouets pour la petite enfance.
Sa filiale Française, créée en 1978, se développe vite, et elle recherche pour son Siège à Orléans un :

ADJOINT AU DIRECTEUR COMMERCIAL/100.000 F

Tout en participant à l'ensemble des décisions commerciales, il aura, dès le départ, la responsabilité de :

- L'administration des ventes, d'une part ;
- Analyses et recherches Marketing, d'autre part.

Ce poste convient à un homme jeune, curieux, capable de s'imposer. Excellente formation commerciale, Anglais courant. Expérience professionnelle de 4 ans au minimum.
Priorité sera donnée à un candidat d'origine et capable de faire carrière, en Europe, au sein du Groupe.

Merci d'envoyer : curriculum vitae + lettre manuscrite + photographie + rémunération actuelle + références à n° 30018 Orléans, 138, avenue Charles-de-Gaulle, 92222 Neuilly-sur-Seine.
Nous répondons, bien sûr, à toutes les candidatures.

INGENIEUR DE PRODUCTION

Nouvelle Filiale d'une Entreprise importante, leader français de sa spécialité, située à PERPIGNAN, recherche pour son Directeur Général

quelques années d'expérience, formation Arts et Métiers ou équivalent. Expérience gestion de production en P.M.E. Connaissances chauffage souhaitées, traitement des eaux appréciées. Rémunération annuelle : 84.000 +.
Adresser candidature avec C.V. et photo récente, sous référence 42770 M, à HAVAS CONTACT - 156, bd Haussmann, 75008 PARIS.

USINE CONSTRUCTION MECANIQUE LOIRE-ATLANTIQUE

Filiale d'un important groupe international recherche un

Responsable formation

qui sera adjoint au Directeur du Personnel et chargé de déterminer les besoins, organiser, administrer et planifier la formation à tous niveaux.
Il sera également chargé de l'information dans l'entreprise.
Homme de contact, bon pédagogue, le candidat devra justifier d'une expérience formation en milieu industriel.
Anglais indispensable, connaissances mécaniques souhaitées.
Lettre manuscrite, C.V., prétentions, références sous réf. 69648, CONTEXTE PUBLICITE, 20, av. de l'Opéra, 75040 Paris Cedex 01 q.tr.

Société groupe PUK

recherche

INGENIEUR METALLURGISTE

OU MECANICIEN connaissant parfaitement ANGLAIS

pour poste responsabilité dans activité TECHNICO-COMMERCIAL ENGINEERING
- Expérience industrielle 5 à 10 ans exigée
- Résidence GRENOBLE ou environs
- Avec fréquents déplacements toutes régions du Monde.
Envoyer CV et photo sous référence 7741 à L.T.P. 31, Bd Bonne Nouvelle 75002 Paris qui transmettra

ENTREPRISE CHIMIE LOURDE FRANCE SUD-EST

recherche

INGENIEUR-ACHETEUR

pour poste CHEF DES ACHATS d'un vaste programme de développement.
Nécessité d'avoir :
- expérience achats gros matériel divers (chaudronnerie, électricité, génie civil) sur marchés internationaux,
- 10 années d'expérience,
- anglais correct.
Possibilité après 3 ans en province affectation à Paris à poste niveau élevé.
Adresser CV et prêt. à n° 6219 EMPLOIS ET ENTREPRISES 18, rue Volney 75002 PARIS

INDUSTRIE PAPIETIERE

INGENIEUR D'APPLICATION

Dans le cadre de son développement Société industrielle, implantée en Alsace, Filiale d'un groupe multi-national recherche pour ses activités dans l'

En étroite liaison avec l'équipe Recherche et Développement, la fabrication, le commercial et autres Sociétés du Groupe, il sera plus particulièrement chargé de l'adaptation et la mise à jour de la technologie d'un produit industriel.
Il apportera son assistance technique sur le marché européen en consultant le Chef de Produit auprès d'une clientèle de papeterie.
Ce poste ne peut convenir qu'à un ingénieur confirmé de 30 ans minimum possédant un haut niveau de qualification papeterie acquis chez un constructeur ou un producteur.
Le goût des contacts techniques et commerciaux, la disponibilité, la connaissance de l'anglais sont les atouts nécessaires pour s'intégrer à l'équipe existante et à l'esprit du Groupe.
Merci d'adresser votre candidature sous réf. 386 CC à notre Conseil.

BLACK et DECKER

N° 1 MONDIAL DE L'OUTILLAGE ELECTROPORTATIF recherche pour son département Marketing situé à DARDILLY (10 km Nord Lyon)

UN CHEF DE PRODUITS

Sous la responsabilité du Directeur de Produits, il sera chargé de l'analyse et des études nécessaires au développement d'une gamme de matériels. Il participera activement à leur implantation et promotion dans les caennaux de distribution nationaux.
Ce poste conviendrait à un candidat d'environ 32 ans, possédant une solide expérience de merchandising et de vente complétée par des connaissances en marketing des produits de grande consommation.
La pratique de la langue anglaise est nécessaire.
Ecrire avec C.V., photo et prétentions au Service du Personnel, B.P. 417, 69218 LYON CEDEX 1.

IMPORTANTE ENTREPRISE DE REALISATION D'USINES CLES EN MAIN LITTORAL MEDITERRANEE

recherche le

CHEF DU BUREAU D'ETUDES

de son département équipements thermiques. Ce poste s'adresse à un candidat de valeur pouvant obligatoirement justifier d'une grande expérience dans le Bureau d'Etudes ingénierie du secteur des équipements thermiques de grande puissance.
Il aura, en effet, pour tâches d'animer et de développer un Bureau d'Etudes d'une centaine de personnes très spécialisées dans ce domaine, vis-à-vis desquelles il devra faire preuve d'autorité et de compétence. Anglais parlé couramment indispensable.
Envoyer dossier de candidature, photo et prétentions à n° 8265 EMPLOIS ET ENTREPRISES 18, rue Volney - 75002 PARIS

SOCIÉTÉ D'EXPERTISE COMPTABLE région Midi - Pyrénées

recherche un (ou une) jeune

collaborateur

capable de concevoir et de suivre la GESTION JURIDIQUE, FIDUCIAIRE et SOCIALE des entreprises clientes en liaison avec les réseaux de dossiers.
BACC, études supérieures juridiques, Droit des Affaires et Législation Sociale. Expérience indispensable.
Salaire : 60.000 F annuels. Possibilité d'évolution dans le poste.
Adresser lettre manuscrite, C.V. et photo sous référence 1277, à A.D.F.A. 164, rue de la Croix-Nivert 75015 Paris.

ingénieur commercial

CENTRE-OUEST

Nous sommes une Entreprise de BATIMENT de taille moyenne (50 M.F. de C.A.) et d'excellente réputation. Une expansion bien contrôlée nous fait créer un poste d'Ingénieur Commercial. Le titulaire sera chargé de la prospection, de la négociation de contrats et de leur suivi auprès des sociétés industrielles et des Grands Administrations de la région. Il dépendra de la Direction Générale et travaillera en étroite collaboration avec les Services Etudes et Travaux. Ce poste peut convenir à un Ingénieur diplômé, doté d'une expérience technico-commerciale d'au moins 4 - 5 ans et fortement motivé par la recherche de nouvelles affaires. Son dynamisme, ses ambitions et sa réussite lui permettront d'évoluer rapidement vers la responsabilité globale d'un Centre d'activités. Salaire motivant avec intéressement après intégration réussie.

Adresser rapidement un C.V. détaillé et une lettre manuscrite sous réf. 25101JM à notre Conseil - Hervé LE BAUT - ORES GROUPE BOSSARD - 105, boulevard Haussmann - 75008 PARIS. Discrétion assurée.

Jouveinal Laboratoires

recherche pour son usine d'ANGERS un

spécialiste de l'analyse physico-chimique

Assistant du Directeur des Services de Contrôle, il aura la responsabilité d'un groupe de travail d'une quinzaine de personnes.
Ce poste conviendrait à un **DIPLOME D'ETUDES SUPERIEURES** - Ecole d'Ingénieurs, IUT, Université - ayant 30 ans minimum et au moins 5 ans d'expérience des techniques récentes d'analyse et de l'organisation du travail de laboratoire, acquise de préférence dans l'industrie Pharmaceutique. Une expérience des méthodes de contrôle microbiologique serait également appréciée.
Adresser les dossiers de candidatures à JOUVEINAL LABORATOIRES S.P. 172 - 49097 ANGERS.

PS Conseil

Une société française, fabriquant du matériel médico-chirurgical non-mécanique, fortement implantée sur son marché, recherche pour son usine du Sud-Ouest

UN JEUNE INGENIEUR METHODES

70.000 F

Dépendant du Directeur de l'Usine, il sera dans un premier temps responsable de la mise en œuvre de l'amélioration de la productivité dans l'atelier, et assurera par la suite et très rapidement la supervision du bureau d'études, avec mission d'assurer une meilleure rentabilité des machines et outillages fabriqués. Ce poste requerrait un ingénieur diplômé, particulièrement attiré par un ingénieur mécanicien (type ENSM) inventif et soucieux de rentabilité, conviendrait à un candidat âgé de 27 ans minimum, possédant une première expérience des méthodes et si possible de la direction d'un atelier, acquise dans une industrie de main d'œuvre. La rémunération annuelle, fonction de l'expérience, sera de l'ordre de 70.000 francs. Ecrire à G. MINS.
Adresser C.V. sous référence A/103M à : PS CONSEIL 1, Allée Jean-Bart - Cours des 50 Otages 44006 NANTES Cedex Discrétion assurée

Société Française de rang International

recherche un

PROFESSEUR D'ARABE

Le candidat de nationalité et de culture Egyptiennes, outre une excellente connaissance de la langue Française, devra pouvoir justifier d'une bonne expérience des techniques audiovisuelles et de laboratoire de langues, ainsi que d'une pratique de l'enseignement des langues à des adultes. (Ingénieurs, Cadres et Techniciens).
Nous lui offrons d'excellentes conditions de travail au sein d'une équipe, et des possibilités d'évolution ultérieure dans une entreprise dynamique.
Logement assuré dans une ville universitaire.
Envoyer CV détaillé et prétentions à Intermedia N° 398 89, rue Lafayette PARIS 75009 qui transmettra. Discrétion assurée.

UNE DES PREMIERES DE SERVICE

recherche dans le ca

INGENIEURS

DEBUTANTS 3 ANNEES D'EXPERIENCE

INFORMATIQUE

INFORMATICIE

Activité gros ou moyens

Activité petits systèmes

Activité maintenance et t

Activité système de base

Activité réseaux et téléim

SG2

12/14, avenue 75016 PARIS

emploi

CIT ALCATEL

TECHNICO-COMMERCIAL

fiscaliste LYON

مكتبة من الأصل

	La ligne	La ligne T.C.
OFFRES D'EMPLOI	43,00	48,19
DEMANDES D'EMPLOI	10,00	11,44
IMMOBILIER	30,00	34,32
AUTOMOBILES	30,00	34,32
AGENDA	30,00	34,32
PROP. COMM. CAPITAUX	80,00	91,52

ANNONCES CLASSEES

	Le mètre col.	T.C.
ANNONCES D'EMPLOI	24,00	27,45
DEMANDES D'EMPLOI	5,00	5,72
IMMOBILIER	20,00	22,88
AUTOMOBILES	20,00	22,88
AGENDA	20,00	22,88

REPRODUCTION INTERDITE

offres d'emploi

offres d'emploi

offres d'emploi

offres d'emploi

BAHLEN Production S.A.

200 personnes - NOYON (60)

Depuis sa création il y a 5 ans, la filiale française d'un des premiers fabricants européens connaît une rapide expansion et crée, pour soutenir le Directeur des Usines, les postes de :

INGÉNIEUR TRAVAUX NEUFS
95.000 F+

Il est chargé d'étudier et de réaliser les installations nouvelles et l'importation du matériel. Il contacte les fournisseurs, négocie les conditions, prépare le dossier des projets et passe les marchés après accord avec la direction. Il doit suivre et coordonner le montage et la mise en route.

C'est un ingénieur (A.M. - ICAM - ECAM) ayant une expérience industrielle confirmée dans un service production ou travaux neufs. Pratique de la langue allemande très souhaitée. Référence 74904 M.

RESPONSABLE DU PERSONNEL
80.000 F+

de formation supérieure (Licence en Droit, en Psychologie, E.P.), il a une première expérience de gestion de personnel de préférence en usine, et souhaite maintenir, dans une unité à taille humaine, être responsable de l'ensemble de la fonction.

Il étudie et met en place un système moderne de gestion du personnel et supervise également un certain nombre de travaux administratifs. Référence 74905 M.

Ecrire avec CV détaillé, en précisant la référence, à D. Joussef, **plein emploi** 10, rue du Mol, 75002 Paris.

PS Conseil

Une société française en forte expansion, spécialisée dans le matériel médico-chirurgical et filiale d'un important groupe américain, recherche pour la région parisienne, un

CADRE COMMERCIAL DE PREMIER PLAN

Rattaché à un Directeur des Ventes, il devra, après formation, le spécialiste des produits d'une division et sera chargé de négocier à un haut niveau et de gérer intégralement son secteur. Ce poste ne peut convenir qu'à une forte personnalité, âgée d'au moins 27 ans, diplômée d'études supérieures ou équivalente et pouvant justifier d'une expérience commerciale réussie. La connaissance de l'anglais est souhaitée. La rémunération pourra être élevée pour des candidats de grande valeur. Il s'y ajoutera une voiture de fonction. Les perspectives d'évolution au sein du groupe sont réelles en raison d'une expansion exceptionnelle.

Adressez C.V. sous référence A/2562EM à : **PS CONSEIL** 3, rue Bellini - 75782 Paris Cedex 16

Décisions assurées

SERVAIR recherche

Un jeune ingénieur

Adjoint au Chef du Département Technique

Le candidat retenu âgé de 25 ans minimum aura :

- une formation A et M ou équivalent ;
- une spécialisation ingénierie bâtiment ;
- une expérience dans le domaine de la réalisation d'installations de restauration ;
- d'excellentes connaissances en anglais.

Il participera à :

- la conception et à la réalisation de commissariats aériens ou d'installations importantes de restauration ;
- au suivi technique et à la maintenance d'installations existantes.

Lieu de travail : PARIS (14^e). Déplacements à l'étranger en particulier Moyen-Orient, fréquents. Poste à pourvoir très rapidement.

Adressez C.V., photo et présentations à : **SERVAIR - Direction du Personnel**, 4, rue Ferrus, 75014 PARIS.

G.I.S.

Gestion Informatique Systèmes recruté pour composer d'un grand groupe industriel

INFORMATIQUES confirmés et débutants

- 1) Diplômés I.G.T. (réf. I. 23).
- 2) Diplômés M.L.A.G.E. (réf. I. 30).
- 3) Ingénieurs (réf. I. 14).
- 4) Chefs de projets (réf. I. 15).

Nombreuses possibilités d'évolution de carrière

Envoyer C.V. détaillé : 48, rue du Banquet, 75016 PARIS

etap

IMPORTANTE SOCIÉTÉ FRANÇAISE TRANSPORTS NATIONALS ET INTERNATIONAUX OFFRE SITUATION INTÉRESSANTE DE

DIRECTEUR D'AGENCE

Il s'agit de diriger avec dynamisme et initiative une agence importante (affiliée aux cinquante personnes) et assurant l'ensemble des responsabilités : gestion, développement commercial, exploitation.

Ce poste implique :

- Une très solide expérience professionnelle dans le domaine des transports nationaux et internationaux ;
- Les qualités d'un réel chef d'entreprise.

Poste grande ville EST FRANCE - Environnement agréable.

Anglais et/ou allemand souhaités.

Ecrire sous référence FR 588 CM.

IMPORTANTE SOCIÉTÉ INDUSTRIELLE FRANÇAISE - 7 USINES (C.A. 1 MILLIARD DE FRANCS) RECHERCHE POUR SON SIÈGE PARIS

CONSEILLER EN AFFAIRES SOCIALES

Poste important pouvant convenir à un candidat minimum quarante ans, ayant une solide formation juridique et une grande expérience des problèmes de personnel acquis en milieu industriel.

Il aura un rôle d'information et de conseil sur tous les aspects de la fonction « personnel » auprès des différents Directeurs d'usines. Il sera chargé des études définies par la Direction Générale.

Mise en place assurée par l'actuel titulaire du poste qui prend sa retraite.

Ordre de grandeur de rémunération **180.000**

Ecrire sous référence GS 589 AM.

IMPORTANTE FIRME FRANÇAISE ÉLECTRONIQUE PROFESSIONNELLE DÉVELOPPANT MATÉRIELS ET SYSTÈMES DE POINTE

cherche

UN INGÉNIEUR ÉLECTRONICIEN DÉBUTANT

(OPTION INFORMATIQUE SOUHAITÉE)

pour s'intégrer dans une équipe ayant la responsabilité de la gestion dynamique de projets industriels sur la plan des coûts et des délais (planification, contrôle budgétaire - tableaux de bord).

Ce poste implique l'utilisation de moyens informatiques et sera particulièrement intéressant pour un candidat attiré par les problèmes de gestion (formation complémentaire type I.A.E. appréciée).

Poste : Proche banlieue SUD PARIS.

Ecrire sous référence BN 505 CM.

etap

écrire en précisant la référence 4, rue Massenet 75016 PARIS discrétion assurée

BRION LEROUX AERONAUTIQUE

Division de la société d'électricité MORS recherche pour travaux de laboratoire dans le domaine de la mesure électrique

JRBF INGENIER

25 ans minimum (ESME ou similaire).

Env. candidature et C.V. 2 et 4, rue Newton, 21, COUDRAY, 93125 LE BLANC-MESNIL.

La Caisse Régionale de Crédit Agricole de la Brie à Meaux recherche

UN ADJOINT AU CHEF COMPTABLE

Solides connaissances comptables et/ou fiscales, connaissances informatiques, expérience professionnelle d'au moins 2 ans souhaitées. Les candidatures et présentations doivent être adressées à M. le Directeur du C.A., B.P. 228, 77101 Meaux.

ingénieurs études et mise en service

80.000 F

Important groupe de conception et de réalisation d'usines clés en main, en France et à l'étranger, recherche de JEUNES INGÉNIEURS, ayant 2 à 5 ans d'expérience industrielle en production et distribution de fluides et d'énergie. Après formation, ils participeront à des missions en services d'ensembles industriels complexes en ayant la responsabilité d'une équipe de quart. Cette activité suppose une certaine mobilité en France et à l'étranger. Ces ingénieurs pourront évoluer ultérieurement vers des missions d'études ou de réalisation de projets.

Adressez C.V. détaillé sous référence 6296 à :

Q7 organisation et publicité
2 RUE MARENGO 75001 PARIS / Q7 TRANSMETTRA

Chargée des Relations Extérieures

Bernard KRIEF et ses Directeurs de Départements souhaitent accueillir (une) chargée des Relations Extérieures capable de développer l'image du Groupe auprès des leaders d'opinion et des utilisateurs.

Agréons pour le compte des responsables précités, et en liaison étroite avec eux, il (elle) sera responsable d'actions à long terme (salles, manifestations promotionnelles, conférences publiques, tables rondes...) et intervient, à la demande, sur des actions plus ponctuelles, dictées par le souci de saisir les opportunités.

Cette fonction implique des qualités éminentes d'empathie, de créativité, et de talent rédactionnel.

Envoyez C.V., photo récente et rémunération actuelle sous la référence 1914 M (à mentionner sur l'enveloppe).

Le secret absolu des candidatures est garanti par :

BERNARD KRIEF CONSULTANTS
1, rue Danton 75263 Paris Cedex 06

roussel-uclaf recherche

Un Auditeur Interne

Diplôme d'une école supérieure de commerce, il sera chargé de missions d'AUDIT FINANCIER ET OPERATIONNEL.

Il sera placé sous la responsabilité immédiate du Directeur de l'Audit Interne.

Ce poste nécessite une expérience diversifiée de 5 années minimum notamment la maîtrise de certaines techniques telles que : organisation administrative, informatique, comptabilité, contrôle de gestion, questions juridiques et fiscales) acquise de préférence en Audit Externe ou cabinet d'organisation. Il peut également intéresser un cadre ayant exercé des responsabilités opérationnelles, la formation technique étant dispensée par l'entreprise.

L'aptitude à animer des équipes de travail, le sens des contacts humains, une certaine curiosité d'esprit et une grande disponibilité sont indispensables pour cette fonction.

Anglais courant indispensable, espagnol apprécié. Déplacements de courtes durées à prévoir en France et à l'étranger.

Adressez lettre manuscrite, C.V., photo et prêt. s/réf. 5068JN à A.M.P. 40, rue Olivier-de-Serres - 75015 PARIS - qui transmettra.

SNCF OFFRE

80 emplois de chef de district stagiaire

ET

85 emplois de chef de circonscription stagiaire

POSSIBILITE DE POSTULER POUR LES DEUX EMPLOIS

Recrutement par concours des 5 et 6 SEPTEMBRE

OUVERTS AUX JEUNES GENS :

- Français ou naturalisés Français,
- Nés entre le 1er.4.1949 et le 1er.4.1981,
- Titulaires d'un baccalauréat C, D, E, F1 à F4, F9, F10 ou d'un B.T.S. des groupes III et V.

Rémunération brute annuelle : 46.000 F environ. Carrière intéressante, emploi stable - Avantages sociaux.

Ecrire à : Direction Régionale S.N.C.F. (Division du Personnel) (adresse à demander à tous les gares).

CLOTURE DES INSCRIPTIONS LE 31 JUILLET.

FINANCIER

Un investisseur institutionnel important recherche un jeune généraliste de la finance. Il sera rattaché à la direction financière du groupe dont l'activité d'investissement recouvre des domaines variés : actions, obligations, immobilier, participations... Il exercera très rapidement des responsabilités effectives. Notamment dans :

- la recherche, l'étude, l'évaluation et la négociation de participations et d'acquisitions nouvelles.
- l'étude et la mise en œuvre d'opérations financières diverses (fusions, augmentations de capital, financement etc...)
- le domaine de prévisions d'investissement et de leur financement.

Diplômé d'une grande école il devra avoir acquis par formation et ou par expérience (3 à 5 ans) la maîtrise des éléments de base des disciplines de la gestion financière (comptabilité, fiscalité, droit des sociétés, opérations financières etc...)

Adressez C.V., et désir de rémunération à : rsc carrières 92 rue Bonaparte 75006 Paris sous référence 6758

ÉTABLISSEMENT FINANCIER recherche

INGÉNIEUR ÉQUIPEMENT

pour être, sous la direction du Responsable de division, chef de projet des travaux concernant les équipements techniques (réhabilitation, électricité et mécanique) (accessoires, monte-documents, réseaux pneumatiques) et de sécurité. Il concevra les installations ou les modifiées, coordonnera les travaux, contrôlera le budget et les dépenses.

Formation d'ingénieur.

Expérience minimum 4 ans dans ce domaine.

Lieu de travail : ST-QUENTIN-EN-YVELINES.

Ecrire avec C.V., photo et présentations à : 3088, COPAF, 40, rue de Chabrol, 75015 PARIS, qui transmettra.

CIT Hotel

INGÉNIEURS LÉGÈRES

la parisienne

BERNARD ARIEF CONSULTANT

RESPONSABLE DE LA FORMATION

électricien - ingénieur de projet

agent technique

ALEXANDRE TIC

تكملة من الأصل

	La ligne	La ligne T.C.
OFFRES D'EMPLOI	43,00	49,19
DEMANDES D'EMPLOI	10,00	11,44
IMMOBILIER	30,00	34,32
AUTOMOBILES	30,00	34,32
AGENDA	30,00	34,32
PROP. COMM. CAPITALUX	80,00	91,52

ANNONCES CLASSEES

	Le m/m col.	T.C.
ANNONCES ETICADREES	24,00	27,45
OFFRES D'EMPLOIS	5,00	5,72
DEMANDES D'EMPLOIS	20,00	22,88
IMMOBILIER	20,00	22,88
AUTOMOBILES	20,00	22,88
AGENDA	20,00	22,88

REPRODUCTION INTERDITE

offres d'emploi offres d'emploi offres d'emploi offres d'emploi

directeur du personnel et des Relations Sociales
180 000 F

Notre Société française, occupé le second rang, par son chiffre d'affaires (150 Millions de F.) dans sa branche d'activité professionnelle ; en revanche, nos bénéfices élevés et constants nous placent au premier rang.

L'effectif est de 1 300 personnes, réparti entre le siège parisien et les 5 usines.

Nous souhaitons pourvoir le poste de Directeur du Personnel et des Relations Sociales.

Rattaché au P.D.C., ce collaborateur définit la politique du personnel et contrôle son application ; recrutement, formation, rémunération, communications, relations sociales ; il est le conseiller des Directeurs Opérationnels et en particulier du Directeur Industriel.

Ce poste convient à un homme de 35 ans minimum, de formation supérieure, pouvant se prévaloir d'une expérience réussie de Directeur de personnel dans une entreprise industrielle.

Envoyer C.V., photo récente et rémunération actuelle sous la référence 806214 M (à mentionner sur l'enveloppe).

Le secret absolu des candidatures est garanti par :

BK&C BERNARD KRIEF CONSULTANTS
1, rue Danton 75263 Paris Cedex 06

MARKETING • INNOVATION DEVELOPPEMENT POUR L'INDUSTRIE

M.I.D. désire coopérer dans le cadre de son activité "stratégie et développement commercial".

jeunes ingénieurs

pour les intégrer à une équipe de 20 personnes, ouverte aux apports extérieurs. Nous leur proposons d'acquies une expérience variée en participant à l'évaluation et à l'orientation de structures de distribution et en assurant la mise en place et la formation des hommes.

Ils participeront aussi à des actions débouchant sur des résultats concrets. Ils développeront et dynamiseront les équipes commerciales de nos clients. Pour réussir il faut être diplômé d'une grande école scientifique ou commerciale et avoir une expérience minimum de 2 ans en entreprise, une personnalité affirmée ; être dynamique et rigoureux ; avoir une bonne connaissance de l'anglais et/ou de l'allemand. Enfin il est nécessaire d'être plus motivé par des responsabilités à prendre que par la recherche d'une carrière.

Nous vous présenterons nos activités avec plus de précision lors d'une prochaine réunion d'information. Nous vous en indiquons la date dès réception de votre candidature manuscrite accompagnée d'un C.V., adressée à M.I.D. - 51, rue Pierre - 92110 CLICHY.

SECRETARE GENERAL

180 M. CA, 30 agences en province, recherche pour son siège (quartier Champs Elysées) :

Poste offert : adjoint direct du directeur général, plus particulièrement responsable des problèmes administratifs, comptables et financiers ainsi que de l'organisation des services sous ses ordres.

Possibilité de développement de carrière dans le cadre du groupe important qui contrôle la société.

Profil recherché :

- âge minimum 32 ans,
- diplôme d'études supérieures (HEC, ESSEC, SUP de CO...)
- expérience de quelques années dans un poste similaire indispensable.

Des déplacements en province sont à prévoir.

Le poste étant à pourvoir rapidement, adressez C.V., photo et prétentions à : CENTRAL PNEU - 122, rue de la Boétie 75008 Paris.

Groupe CEGOS

Notre activité de conseil en matière d'achats et d'approvisionnement se développe très rapidement.

Nous recherchons, pour participer à ce développement un **Consultant de formation « Ingénieur d'affaires »** Praticien des relations avec les fournisseurs

Il aura pour mission de :

- conseiller les entreprises dans le domaine des approvisionnements, des achats et des activités liées,
- former des ingénieurs et cadres dans le même domaine : stages interentreprises et dans l'entreprise,
- développer et vendre les activités ci-dessus : articles, conférences, visites, enquêtes.

Ce poste convient à un Ingénieur de Grande Ecole, ayant environ 5 ans de vie professionnelle dont deux de pratique des achats industriels sous tous les angles : technique, commercial, administratif, juridique.

Il implique une très large initiative et une forte ambition de développement personnel.

Envoyer lettre de candidature manuscrite + CV détaillé à Philippe VENTRE - Chef du Département Achats-Logistique CEGOS - BP 50 - 92162 SURESNES CEDEX.

SOCIETE DE SERVICE FILIALE D'UN IMPORTANT GROUPE BANCAIRE
recherche plusieurs

INGENIEURS INFORMATIENS

pour leur confier L'ETUDE ET LA REALISATION d'applications bancaires sur gros système ou mini-système en temps réel.

Ces informaticiens devront avoir :

- une formation supérieure (grandes écoles, université...)
- une expérience de 2 à 3 ans de l'analyse et de la programmation d'applications de gestion
- la maîtrise de la langue ANGLAISE et/ou ALLEMANDE.

L'expérience des mini-systèmes transactionnels et/ou des connaissances bancaires constituent un atout supplémentaire.

Adressez C.V., prétentions à No 68.946 - CONTEXTE PUBLICITE 20, Avenue de l'Opéra 75040 PARIS CEDEX 01, qui transmettra.

GLAENZER SPICER

SOCIETE DE MECANIQUE AUTOMOBILE
2200 personnes, filiale d'un important groupe international, recherche pour son Etablissement de POISSY - 78 - (750 personnes)

un chef de service méthodes

Ingénieur-mécanicien, A.M. ou équivalent, ayant une expérience, dans la fonction et en fabrications mécaniques, de 5 ans minimum.

Le candidat animera une équipe de 80 personnes.

Les qualités de commandement et d'ouverture sur les techniques nouvelles seront prépondérantes.

Adressez C.V. manuscrit avec photo et prétentions au Chef du Personnel - B.P. 60 78301 POISSY.

Nordson

A l'avant garde des procédés de collage et d'application de peinture

société jeune à expansion rapide et soutenue grâce à la qualité de ses équipements et de son service

recherche dans le cadre de son expansion :

1 INGENIEUR OU 1 TECHNICIEN

CHARGE D'ASSURER :

- les contacts clients au niveau technique
- la recherche de sous-traitants et leur suivi
- la coordination de techniciens itinérants.

CE POSTE IMPLIQUE :

- une personnalité ouverte aimant les contacts
- un esprit entrepreneur
- de réelles connaissances en électromécanique et électronique
- une bonne pratique de l'anglais.

NOUS OFFRONS :

- un travail stable et varié basé à TORCY
- un salaire motivant
- une voiture

1 INGENIEUR TECHNIQUE-CCIAL
Région Lyonnaise

NOUS OFFRONS :

- un travail stable et varié
- une grande indépendance
- un salaire élevé
- une voiture
- de réelles possibilités de promotion en France et à l'étranger.

Si vous êtes intéressés par la vente d'équipements industriels et que vous avez des aptitudes en mécanique (traitement de surfaces) et électricité, de bonnes connaissances en anglais.

Pour un premier entretien tél. ou écrire à **NORDSON FRANCE S.A.**
Division Equipement Peinture
ZI, NORD
77202 MARNE LA VALLEE CEDEX 2
Tél. : 005.18.72

ETABLISSEMENT FINANCIER
de dimension internationale
recherche
pour son siège à Paris, deux

ANALYSTES FINANCIERS

Réf. RH 88 100.120.000 F.

pour participer à l'intérieur de l'une des équipes des plus renommées de la place, à l'évaluation et au suivi des valeurs boursières auxquelles s'intéresse le groupe. A ce titre, il devra procéder à des études économiques et à des contacts avec les dirigeants d'entreprise.

Les candidats recherchés ont au moins trois ans d'expérience d'analyse financière, acquise, de préférence dans un établissement financier et une expérience approfondie de la comptabilité des entreprises.

Adressez C.V. détaillé accompagné d'une photo et précisant votre salaire actuel à :

CARRIERES SERVICES 19 rue de la Paix
75002 Paris

SOCIETE FRANCAISE ETUDES ET REALISATION
IMPORTANTES ENSEMBLES INDUSTRIELS
recherche pour son Siège de PARIS (très proche banlieue Sud)

EMPLOYE (EE)

Pour service contrôle factures et mandatement particulièrement au contact des révisions de prix et des assistés des taxes.

Adr. C.V. et prêt. réf. 5967 à : P.LICHAU S.A.
B.P. 220 - 75063 PARIS cedex 02 qui transmettra.

SOCIETE FRANCAISE ETUDES ET REALISATION
IMPORTANTES ENSEMBLES INDUSTRIELS
recherche pour son Siège de PARIS (très proche banlieue Sud)

EMPLOYE (EE)

Pour service contrôle factures et mandatement particulièrement au contact des révisions de prix et des assistés des taxes.

Adr. C.V. et prêt. réf. 5967 à : P.LICHAU S.A.
B.P. 220 - 75063 PARIS cedex 02 qui transmettra.

SEL France

Dans le cadre de son expansion due au succès de la gamme de Mini-Ordinateurs **SEL 32**

SYSTEMS ENGINEERING LABORATORIES S.A.

(à ce jour, 50 personnes et 120 millions de Francs installés)

recherche

INGENIEUR COMMERCIAL
expérience de la vente de Systèmes Informatiques dans les domaines Temps Réel et scientifique.

INGENIEUR COMMERCIAL
Ventes en O.E.M.
Connaissant bien le secteur des sociétés d'Ingénierie.

De formation supérieure, ils devront posséder de solides connaissances techniques en Informatique.

Envoyer CV et prétentions à : **SYSTEMS ENGINEERING LABORATORIES S.A.**
29, rue de Noisy - 78870 BAILLY
Service du Personnel

Lorsqu'il s'agit de transmettre l'information, la fin en soi n'est pas la machine, mais le service qu'elle devra fournir. Nos

ATTACHÉS COMMERCIAUX

commencent par l'étude approfondie des problèmes réels de l'entreprise, définissent les solutions adaptées à leurs exigences propres, ce n'est qu'après qu'ils partent matériel.

Un diplôme d'études supérieures (de préférence commerciale) ou une bonne expérience de vente de ce type de produits, complété par la formation que nous assurons au cours des premiers mois, sont les éléments de base d'une réussite commerciale.

La structure de rémunération que nous avons étudiée pour eux est motivante dès le départ (fixe + variable de l'ordre de 75 000 F / annuel, compte tenu des résultats, bien entendu) et participation aux fruits de l'expansion.

Postes à pourvoir à PARIS et PROVINCE.

Merci d'écrire sous réf. V 168 à Yves KERNEVEZ Service Recrutement RANK XEROX - 4, rue Nicolas-Robert - B.P. 63 - 93602 AULNAY-SOUS-BOIS.

RANK XEROX

SOCIÉTÉ D'EXPERTISE COMPTABLE
recherche

COLLABORATEURS EXPÉRIMENTÉS

Il est demandé :

- une EXPÉRIENCE de trois ou quatre années au sein d'un Cabinet d'AUDIT.
- une FORMATION UNIVERSITAIRE complétée par des études d'EXPERTISE COMPTABLE.
- une bonne connaissance des LANGUES ÉTRANGÈRES.
- une bonne présentation et le sens des CONTACTS HUMAINS

Il est offert :

- des interventions à un HAUT NIVEAU.
- dans le cadre d'une activité DIVERSIFIÉE.
- l'intégration dans une Société JEUNE avec des perspectives de FORMATION.
- une situation d'AVENIR pour des candidats compétents et dynamiques.
- une RÉMUNÉRATION ÉLEVÉE en rapport avec l'expérience et les aptitudes.

Le lieu de travail est à PARIS avec de fréquents déplacements en province et à l'étranger.

Adressez C.V., photo et prétentions à : **CABINET ROBERT MAZARS**
135, boulevard Haussmann - 75008 PARIS.

JEUNE DIPLOME

Ecole Supérieure Commerciale, Economique ou Scientifique, pour prendre en charge les activités d'Analyse, de Prédiction et statistiques. (Evolution du C.A., Stocks, Rentabilité des Actions Promotionnelles, etc...), au sein d'une importante Société de distribution.

Il aura :

- à élaborer toute information chiffrée destinée aux Secteurs commerciaux (Achats et Vente),
- à adapter et développer les outils de gestion des Stocks.

En outre, il exercera une fonction de contrôleur interne des budgets de l'Informatique.

Il devra prendre au bout de quelques mois la direction d'un service de quatre personnes.

Le candidat que nous recherchons aura de préférence une première expérience réussie acquise, par exemple dans un service d'études économiques d'une grande entreprise.

Si ce poste vous intéresse, adressez-nous votre C.V. manuscrit en précisant vos prétentions à No 69092 à CONTEXTE PUBLICITE, 20, avenue de l'Opéra, 75040 Paris Cedex 01 qui transmettra.

offres d'emploi

important groupe mécanique de précision

jeunes ingénieurs
(débutants ou expérimentés industriels)

SECURISTE TELEPHONE
Paris

NC21

SOCIÉTÉ D'EXPERTISE COMPTABLE
recherche

COLLABORATEURS EXPÉRIMENTÉS

Il est demandé :

- une EXPÉRIENCE de trois ou quatre années au sein d'un Cabinet d'AUDIT.
- une FORMATION UNIVERSITAIRE complétée par des études d'EXPERTISE COMPTABLE.
- une bonne connaissance des LANGUES ÉTRANGÈRES.
- une bonne présentation et le sens des CONTACTS HUMAINS

Il est offert :

- des interventions à un HAUT NIVEAU.
- dans le cadre d'une activité DIVERSIFIÉE.
- l'intégration dans une Société JEUNE avec des perspectives de FORMATION.
- une situation d'AVENIR pour des candidats compétents et dynamiques.
- une RÉMUNÉRATION ÉLEVÉE en rapport avec l'expérience et les aptitudes.

Le lieu de travail est à PARIS avec de fréquents déplacements en province et à l'étranger.

Adressez C.V., photo et prétentions à : **CABINET ROBERT MAZARS**
135, boulevard Haussmann - 75008 PARIS.

CGIB
BANQUE FRANÇAISE - PARIS 17^e

PROGRAMMEUR

CONSEILLER DE DIRECTION S.A.
PA ADVERTISING S.A.
505-14-30
1 rue Balzac - 75002 PARIS - Cedex 10

مكتبة من الأصل

هكذا من الاصل

Table with 3 columns: OFFRES D'EMPLOI, DEMANDES D'EMPLOI, and various categories like IMMOBILIER, AUTOMOBILES, AGENDA, PROP. COMM. CAPITAUX.

Table with 3 columns: ANNONCES ENCADREES, OFFRES D'EMPLOIS, DEMANDES D'EMPLOIS, IMMOBILIER, AUTOMOBILES, AGENDA.

ANNONCES CLASSEES

offres d'emploi

PORTANTE SOCIETE D'INGENIERIE recherche... AGENT DE PLANNING e CONTROLE des COUTS

INGENIEUR TECHNICO-COMMERCIAL... JEUNE INGENIEUR ELECTROTECHNICIEN

SOCIETE EN EXPANSION... UN CADRE secondier le CHEF de SERVICE

INGENIEUR EN ORGANISATION... UN TECHNICIEN-COMMERCIAL

UN RESPONSABLE DE PUBLICITE ET DE PROMOTION

JEUNE COLLABORATEUR

EXPERTS COMPTABLES STAGIAIRES

offres d'emploi

IMPORTANTE SOCIETE DE DISTRIBUTION recherche... INSPECTEURS COMMERCIAUX

POLE INTER recherche... INGENIEUR COMMERCIAL

TECHNICIEN (ME) DE FABRICATION... DOCTEUR

ATTACHE TECHNICO-COMMERCIAL... COMPTABLE

autos-vente... 8 à 11 C.V.

LANCIA AUTOBIANCHI... BMW OCCASIONS

caravanes... gérances libres

travail à domicile

secrétaires

ENTREPRISE DE PROMOTION DE PRESSE... UNE SECRÉTAIRE ASSISTANTE CONFIRMÉE

SECRETARE... Dans un secteur d'activité en expansion...

SECRETARE ATTACHEE A LA DIRECTION... SOCIETE COMMERCE INTERNATIONAL

SECRETARE BILINGUE ANGLAIS... NIVEA DIRECTEUR DE MARKETING

UNE SECRÉTAIRE BILINGUE... SECRÉTAIRE STENOGRAPHE

DÉLÉGUÉS COMMERCIAUX... représentation offres

information divers... TROUVER UN EMPLOI

capitaux ou proposit. com.

demandes d'emploi

INGENIEUR ELECTRONIQUE (MIERE) nation anglaise, 32 ans, 10 ans d'exp.

SCIENCE PO 11 ANS D'EXPERIENCE... CADRE SUPERIEUR 55 ANS

NÉGOCIATEUR... PUBLICITAIRE DÉBUTANT

CHEFS D'ENTREPRISE... EXPORT.

GERANT IMMOBILIER... SECRÉTAIRE STENOGRAPHE

DELEGUES COMMERCIAUX... information divers

TROUVER UN EMPLOI

occasions

demandes d'emploi

JEUNE HOMME 21 ANS... EMPLOYE AUX ECRITURES

CADRE TECHNIQUE... CADRE GESTION

SECRETARE DIRECTION... SURVEILLANT DE MAGASIN

JEUNE JOURNALISTE... CHEFS D'ENTREPRISE

EXPORT. - J.E. 26 ans... CADRE

DIRECTEUR STE DE SERVICE... DIRECTEUR FINANCIER

AGENCE SPECIALISEE DES INGENIEURS ET GADRES

les annonces classées du Monde

ANPE logo and text: les annonces classées du Monde sont reçues par téléphone du lundi au vendredi de 9 heures à 12 h. 30 - de 13 h. 30 à 18 heures au 296-15-01. Une annonce communiquée avant 15 heures peut paraître dès le lendemain.

سكزا من الاصل

Le Monde

régions

POUR UNE PLUS JUSTE RÉPARTITION DES CHARGES DES SERVICES PUBLICS

Les maires de province sauront-ils « profiter » du conflit entre Paris et l'État ?

La querelle entre la Ville de Paris et l'État (notamment sur les dépenses de police) ouvre trois débats : les règles du nouveau statut de Paris sont-elles déjà « tournées » ? La manière dont l'État et les collectivités locales se répartissent les charges de fonctionnement des principaux services publics est-elle normale ? Le contribuable et l'usager parisiens paient-ils (trop) pour la province, ou l'inverse ?

province sont édifiantes, et la situation exigerait une réforme profonde des modes de financement. Nos correspondants à Lyon, à Marseille et à Lille se font ci-dessous l'écho des récriminations des maires, qui stigmatisent « le désengagement de l'État » ou une philosophie relevant du « deux poids, deux mesures »...

tation, le parisien 36 % seulement, mais l'employeur parisien paie 18 % contre 3,4 % pour l'employeur strasbourgeois.

15 F à Metz, 6 F à Marseille, 2 F à Rennes et 0 F à Toulouse ou à Lille.

Au total, estime-t-on au ministère de l'Intérieur, si l'on fait un bilan, secteur après secteur, de tout ce que la Ville de Paris perçoit en plus (par rapport au régime de droit commun) et de ce qu'elle paie en plus, on aboutit à un solde de 1 milliard de francs environ que la Ville de Paris devrait « rendre » à l'État. F. GR.

● LES TRANSPORTS EN COMMUN. — L'usager lillois paie 63 % des charges d'explo-

● LA CULTURE. — La subvention de l'État atteint 193 F par habitant à Paris et seulement

Lyon : la culture au prix fort

De notre correspondant régional

Lyon. — Si on établit la comparaison sur les seules dépenses de police, Paris a bien des raisons d'envier Lyon. En effet, ici, la contribution forfaitaire fixée à 3,30 F par habitant n'entraîne — dans une commune qui n'enregistre plus depuis 1975 le demi-million d'habitants — qu'une dépense de 1 527 000 F. Par rapport à un budget de fonctionnement qui se chiffre, en 1978, à 783 millions de francs, le « contingent de police », comme on l'appelle, représente en définitive 0,19 % du total des dépenses communales.

110 millions de francs en 1978. Si l'aidé que l'État apporte à la brigade des sapeurs-pompiers de Paris était ici du même ordre, elle entraînerait un allègement de 83 millions de francs pour la COURLY.

Cependant, des conseillers lyonnais de la majorité trouvent encore que c'est excessif, au regard des effectifs qui sont mis à la disposition de leur ville et qui sont loin, selon eux, de résoudre adéquatement les problèmes de la sécurité urbaine. Le sentiment est partagé par les maires des communes plus modestes de la périphérie assués à ce contingent de police — certes à un taux plus faible : 1 F par habitant, par exemple, à Saint-Fons, qui compte dix-sept mille habitants, — et qui trouvent que le service rendu ne correspond pas à la dépense.

Mais les Lyonnais ont, en revanche, bien d'autres motifs d'être jaloux du sort réservé à la capitale. Ils trouvent, d'une façon générale, que l'État dispose un peu trop facilement de leurs deniers pour couvrir des dépenses de fonctionnement de certains services pour lesquelles Lyon ou la communauté urbaine (COURLY) ne reçoit pas un centime. C'est le cas, par exemple, pour les services d'incendie, dont le fonctionnement est entièrement à la charge de la COURLY : plus de

Marseille : pauvres marins-pompiers...

De notre correspondant

Marseille. — « Le statut de droit commun qui a été redonné à Paris aura eu au moins un avantage, dit non sans ironie M. Gaston Defferre, maire (P.S.) de Marseille, « c'est de permettre au maire de Paris de découvrir les difficultés auxquelles nous les maires des grandes villes de province nous nous heurtons depuis vingt ans ».

70 millions pour le bataillon

La politique de nationalisation des C.E.S. maintes fois réclamée par les maires, n'a qu'un effet relatif. Même nationalisé, un collège reste pour 40 % à la charge des finances locales. C'est ce qui, à Marseille, a entraîné, en 1977, une dépense supplémentaire de 550 000 francs. A cela s'ajoutent les sommes déboursées pour le paiement des études surveillées aux instituteurs (pour autant fonctionnaires d'Etat), qui grèvent le budget communal de 14 millions de francs en un an.

Lille : une histoire de gros sous dans les coulisses du métro

De notre correspondant

Lille. — La communauté urbaine de Lille (un peu plus d'un million d'habitants) étant constituée de quatre-vingt-sept communes, les protestations réclamant une réforme de la fiscalité locale s'y font entendre avec un bel ensemble. On préfère d'ailleurs dénoncer au conseil de l'Etat plutôt que de s'appesantir sur les disparités qui, sur place, témoignent tout de même d'un certain « égisme communal ». Débat permanent entre l'Etat et les collectivités, deux parties prenantes pour un seul et même contribuable. Et les collectivités locales en réclamant une prise en charge de plus en plus forte par l'Etat de certains services, semblent parfois oublier la part d'autonomie qu'elles devraient abandonner en échange. Qui paie commande...

Des points de friction précis apparaissent, qui entretiennent une tension entre l'Etat et la communauté urbaine. On peut citer les exemples suivants : — Le 12 mai dernier, la direction des ponts et chaussées s'est vu refuser la maîtrise d'ouvrage des infrastructures suivantes : antennes sud et est de Roubaix, contours nord de la ville nouvelle de Villeneuve-d'Ascq, liaison Lille-Lens. Comment de telles décisions unilatérales ne soulevaient-elles pas un concert de protestations ? Ces voies, inscrites au schéma d'aménagement, sont nécessaires, mais pour certains secteurs en difficulté comme Roubaix — tourelles, au nord-est de la métropole, elles sont vitales. Sait-on aussi à Paris qu'une telle décision crée une tension supplémentaire à l'intérieur même de la communauté urbaine au point de remettre en cause des équilibres délicats ? Une vigoureuse action est donc engagée pour faire revenir le directeur des routes sur sa décision : — La mise au point du dossier technique du métro de Lille a été aussi l'occasion d'une très longue bataille de procédure. Alors que la communauté avait patiemment préparé son dossier et notamment une convention de concession qui n'avait soulevé aucune critique de la part de Paris — on avait même annoncé officiellement une première subvention — une loi du 31 juillet 1973 a été brusquement examinée, qui remplaçait la procédure en faisant perdre près d'une année ! Pourquoi cette intervention tardive qui venait directement de M. Rippon, M. Chirac étant encore premier ministre ? Le dossier est maintenant en ordre, mais il en coûtera davantage aux contribuables... GEORGES SUEUR.

Un emprunt qui tarde

— Le problème de la police se pose ici comme dans la région parisienne. On réclame, dans ces villes où la population est plus dense que dans celle de Lille, un renforcement des effectifs pour assurer une plus grande sécurité des citoyens. Mais sans beaucoup de succès. Il est vrai que, pour les villes de plus d'un million d'habitants, la contribution par habitant n'est que de 2,14 F alors qu'elle est, à Paris, de 126 F. Les élus locaux comprennent donc la querelle Paris-État, mais ils font aussi tôt remarquer qu'il conviendrait de reprendre l'ensemble des dossiers de la capitale sans cesse, par exemple, ceux des transports. A tort ou à raison les provinciaux ont le sentiment de supporter une part non négligeable du déficit du métro parisien.

PART DE L'ÉTAT DANS LES CHARGES DE FONCTIONNEMENT A PARIS ET EN PROVINCE

Table showing the percentage of State contribution in the operating charges of municipalities in Paris and in the provinces for various years and categories.

(1) Il s'agit de la couverture des charges d'exploitation, d'après les prévisions pour 1978, alors que, pour les autres secteurs, ce sont les comptes administratifs de 1976 qui sont utilisés. (2) Basse-Normandie, S.N.C.F. banlieue. (3) Il s'agit seulement de Paris intra-muros. (4) Non compris la subvention pour l'Opéra de l'Etat. (5) Pour Bordeaux, Lille, Strasbourg, Lyon, il s'agit des communautés urbaines, pour Rennes et Metz des districts.

Institut de Comptabilité indexée

7, rue d'Anjou - 75008 PARIS

FAILLITES et CHOMAGE

Tels sont des effets des erreurs de gestion, conséquences de la comptabilité traditionnelle. Elle ignore les prélèvements implicitement, sommes dérobées par l'inflation à toutes les entreprises. Elle affaiblit des bénéfices (fictifs) pour des entreprises qui sont, réellement, en déficit.

EN ATTENDANT QUE L'ENSEIGNEMENT PUBLIC DE VOS VILLES PRENNE LA RELÈVE DE NOTRE INSTITUT, nous mettons gratuitement à votre disposition deux-cents exemplaires de notre Ouvrage qui vous permet de vous enseigner vous-même la Comptabilité indexée

LES AFFICHES EN RELIEF

Réalisées par un procédé original d'impression, les postères, affichettes, calendriers... en couleur et en relief sont d'une réalité saisissante. Les moules sont sculptés à la main et toutes les formes de relief sont possibles : bombées, modelées, silhouettes, lettres, etc. Distributeur exclusif de FLASTICOLOR COLX dont l'usine de Tharmoformage est à Florence, la Société FLASTICOLOR COLX FRANCE est installée à Paris à l'adresse suivante : 13, rue Copernic - 75015 PARIS TEL. 567-90-51

SCIENCE-PO

Préparations d'été ou annuelle sur place ou par correspondance 2 centres : 40e Mail et 40e Quartier Latin. Examen d'entrée en A.P. Procédure d'admission 2e année. Secondaire libre d'A.P. CEPES. Gratuitement livré et posté. 122-24-34 ou 749-49-17

Advertisement for 'Si vous n'êtes pas mariés' featuring a 'BON GRATUIT' offer with 42,000 references.

Advertisement for 'Institute of Indexed Accounting'.

Advertisement for 'Science-Po' preparatory courses.

Advertisement for 'Affiches en Relief' (relief posters).

Vertical sidebar containing various real estate and local service advertisements.

كذا من الأصل

SME
MENT DÉMOGRAPHIQUE
ÉTÉMENT EXCESSIF

Le Monde

économie

NÉGOCIATIONS ET CONFLITS SOCIAUX

nouvelles d'Ile-de-France réduire leurs ambitions

Le conseil régional de l'Ile-de-France a adopté mardi 20 juin l'école de pensée de Marnes-la-Vallée. Ce même jour, les élus de la région ont décidé de réduire leurs ambitions en matière de développement régional.

Le conseil régional de l'Ile-de-France a adopté mardi 20 juin l'école de pensée de Marnes-la-Vallée. Ce même jour, les élus de la région ont décidé de réduire leurs ambitions en matière de développement régional.

Sous la cendre...

(Suite de la première page.)

Dans tous ces conflits, comme c'est le cas à la Manufacture d'armes de Saint-Etienne, aux services d'emballage de la Compagnie des ferries de Vichy, au métro de Lyon, les grévistes réclament l'augmentation des salaires, souvent par une majoration uniforme de 300 F.

Derrière les revendications de hausses de salaires, ils réclament fréquemment la cinquième semaine de congés payés ou des primes de vacances. Ailleurs, ce sont les conditions de travail qui sont mises en cause.

S'ils restent localisés, ces conflits prennent généralement une forme très dure, l'occupation des lieux étant fréquente.

M. Edmond Maire s'interrogeait lundi sur le jeu que joue le C.N.P.F. Le champ des discussions entre le patronat et les syndicats se rétrécit, en effet, comme un peu de chagrin. Lundi, la rencontre sur l'indemnisation du chômage entre le C.N.P.F. et les confédérations syndicales a fortement égru ces dernières (à l'exception de la C.F.D.T.); les discussions sur les salaires, rendues plus difficiles par la tenue de la conférence des chambres patronales, ne sont ouvertes que dans une quarantaine d'entre elles, sur quatre-vingts. Débutées très tar-

La première réunion entre le C.N.P.F. et les syndicats

Les < 90 % >, point sensible des négociations sur l'indemnisation du chômage

La première réunion entre le C.N.P.F. et l'ensemble des organisations syndicales, relative à la révision du système d'indemnisation du chômage, a consisté, pendant près de quatre heures, jeudi 19 juin, en un vaste « tour de table ». Les prochaines dates de rencontre ont été fixées au lundi 20 juin à 11 h. 30 et au mardi 3 juillet à 15 heures.

« Ces discussions ne laissent rien présager de positif », a déclaré M. Oswald Calvetti (C.G.T.), au terme de cette première réunion. Le responsable cégétiste a estimé que le C.N.P.F. voulait en tenir au volume global actuel des prestations, alors que le chômage ne cesse d'augmenter. Il a reproché aux dirigeants patronaux de vouloir « porter atteinte à certaines allocations, notamment aux 90 % ».

M. Antoine Faesch (F.O.) est également montré « pessimiste » sur l'issue des négociations, soulignant qu'il n'était pas question de remettre en cause les droits actuellement accordés aux chômeurs.

DURCISSEMENT DU CONFLIT A L'USINE RENAULT DE FLINS

Neuf mille salariés sont mis en chômage technique

Le conflit des usines Renault s'est brusquement durci à Flins. A la requête de la Régie, la cour d'appel de Versailles a, en effet, ordonné mardi matin 20 juin l'expulsion des grévistes qui, depuis le 25 mai, occupent l'atelier des grandes presses. D'autre part, quelques neuf mille ouvriers de cette unité des Voelines (vingt mille salariés) devaient être mis en chômage technique ce même jour, à partir de 14 heures pour l'équipe de l'après-midi (Le Monde du 20 juin, dernière édition).

Tous les ateliers de montage de la R 5 et de la R 18 sont touchés par cette mesure. Celle-ci avait été annoncée lundi après-midi lors d'une réunion extraordinaire du comité d'établissement, peu après l'échec de la deuxième rencontre entre la direction et les syndicats C.G.T. et C.F.D.T. en présence d'une délégation d'une dizaine d'O.S. (ouvriers spécialisés) de l'atelier des presses. Selon la Régie, l'occupation de cet atelier depuis le 25 mai, par environ trois cent cinquante grévistes, a entraîné une rupture de l'approvisionnement des chaînes de montage, motivant une mesure que les syndicats qualifient de « coup de force » et de « lock-out ».

Pour répondre aux revendications des O.S. des presses — en majorité des immigrés — la direction avait notamment renoué des propositions déjà faites précédemment, aboutissant à faire passer des tests pour l'accès à la qualification P 1 (ouvrier professionnel de première catégorie) à une centaine d'O.S. Ce chiffre avait été jugé insuffisant par ses interlocuteurs, mais la direction avait refusé d'aller au-delà.

La cour d'appel de Versailles a d'autre part confirmé mardi le médiateur, M. Stéphane Throuve-

M. Maire : le C.N.P.F. « a pris une lourde responsabilité en refusant de donner des consignes » à ses fédérations

Le réveil social est pour une large part l'œuvre de l'orientation prise par la C.F.D.T., a déclaré M. Edmond Maire, secrétaire général de la C.F.D.T., en comparant le rôle de la centrale à celui de la C.G.T. au cours de la semaine précédente.

« Nous entendons obtenir des réactions significatives immédiatement », a-t-il dit, soulignant la volonté de la C.F.D.T. d'impulser « une action de masse positive et déterminée ».

M. Maire estime que la C.F.D.T. a été la seule organisation syndicale à proposer une ligne d'action au lendemain des élections. « Nous sommes encore les seuls, et nous sommes les seuls à long terme à rester seuls », a-t-il conclu.

Le bureau de la C.F.D.T. entre autres questions, devait confirmer le bien-fondé du « programme » de la tactique confédérale.

Les délégués ont critiqué le C.N.P.F. qu'ils accusent de faire traîner les négociations en longueur, « rien ne permettant de dire quelles pourront être posi-

A Avignon

UN ESCROC A L'INDEMNISATION DE CHOMAGE EST ARRÊTÉ

(De notre correspondant.)

Avignon. — Curieuse affaire que celle qu'on découvre ces jours derniers les gendarmes de la brigade d'Appt et ceux de la brigade de recherche d'Avignon. Les premiers nommés, qui devaient enquêter sur une affaire de menaces, ont découvert qu'un homme âgé de trente-cinq ans et qui se faisait appeler Jean-Louis touchait des ASSÉDIC une allocation de chômage d'environ 5 000 francs par mois, ce qui leur paraît énorme en regard aux précédentes activités de l'intéressé. Poussant plus loin leur investigation, ils découvrirent toute une affaire d'escroqueries dont ils ont arrêté le responsable.

Un individu de Marseille « cerveau » de l'affaire — actuellement en fuite — avait créé une société fictive, mais régulièrement déclarée des lettres de licencement aux noms de diverses personnes des bulletins de salaires tout aussi fictifs, se rapportant évidemment à des salaires très élevés. Il pouvait ainsi bénéficier de allocations de chômage ASSÉDIC (90 % du montant du dernier salaire). Le « cerveau » marseillais se faisait remettre 50 % des sommes perçues par ceux auxquels il rendait ces services.

L'enquête a permis aux gendarmes d'identifier des réseaux de recrutement d'arrêtés Gérard Blanc et d'identifier entre ce dernier et le « cerveau » un intermédiaire, Michel Casari, trente et un ans, de Roussillon, alors qu'une femme âgée de trente-huit ans demeurant à Avignon, qui ont été placés sous contrôle judiciaire. — (Interim.)

FAITS ET PROJETS

Circulation

● Tous : pont provisoire de l'effondrement du pont W. à Tours (Le Monde du 19 juin) : la construction du pont de 400 mètres de long, sur un échafaudage de plus de 150 mètres de hauteur, sera définitivement ouverte à la circulation le 1^{er} juillet pour les grands départs. Le pont sera deux voies et sera équipé de véhicules de plus de 15 tonnes. Le pont sera construit à l'aide de matériaux locaux et sera financé par le département.

Environnement

● Sèvres : l'association « Sèvres 2000 » a lancé une campagne de nettoyage de la région de Sèvres à l'aide de bénévoles. Une information a été donnée aux habitants de la commune de Sèvres par le biais de six conférences et de deux directives de nettoyage de la zone de Sèvres et de la région de Sèvres.

Transports

● Un pont provisoire de l'effondrement du pont W. à Tours (Le Monde du 19 juin) : la construction du pont de 400 mètres de long, sur un échafaudage de plus de 150 mètres de hauteur, sera définitivement ouverte à la circulation le 1^{er} juillet pour les grands départs. Le pont sera deux voies et sera équipé de véhicules de plus de 15 tonnes. Le pont sera construit à l'aide de matériaux locaux et sera financé par le département.

LOGEMENT

A trois jours de son ouverture

Le Salon du logement et de l'habitat, qui devait se tenir du 23 au 28 juin au Palais des congrès à Paris, a été annulé. Selon les responsables du GOA (Groupe d'organisation et d'animation) qui avait pris l'initiative de cette manifestation, « ce salon a été la victime de rumeurs malveillantes qui rendent sa réalisation impossible. La surface de notre cabinet est en effet insuffisante pour faire face à un climat de méfiance qui règne depuis quelques semaines et qui a engendré, d'un côté de nombreuses démissions de la part des exposants et, de l'autre, des espérances démenties de la part des visiteurs ».

Cette manifestation devait comprendre, outre le Salon « Immo-mobilia », consacré à l'accession à la propriété, le Salon « Renova » traitant de la réhabilitation, et le Salon « Habitat et énergie », un forum national de l'association des habitants, baptisé « Alpha-Ville ».

● L'affaire du Toit familial à Castres. — M. Marc Saranite, ancien comptable de la société, a été inculpé, c.o.m.m.e. l'ancien gérant, M. André Marcouyre (Le Monde du 30 juin), d'abus de biens sociaux, de faillite simple et frauduleuse, de présentation de faux bilan et de non-convocation d'assemblée extraordinaire. Le Toit familial avait déposé son bilan en décembre dernier.

UNE USINE FERMÉE POUR NON RESPECT DES NORMES DE SECURITE

(De notre correspondant.)

Epinal. — Le président du tribunal de grande instance de Saint-Dié (Vosges) a, le 15 juin, à la requête de l'inspecteur du travail, une ordonnance en référé exceptionnelle. Il a ordonné la cessation de toute activité à l'établissement Aschlimann de Corcieux (serrurerie et traitement de surface des métaux) tant que des mesures d'urgence n'ont été prises pour que soient assurés l'hygiène et la sécurité des vingt employés. Il a en outre mis à la charge de l'entreprise le paiement des salaires correspondant au temps d'arrêt. L'inspecteur du travail, M. Dubuis, avait été amené à saisir la justice à la suite des refus répétés du directeur de procéder à la remise en état des installations. Un délai de deux mois lui avait été accordé le 3 mars.

Installée dans une usine textile désaffectée depuis quatre ans, la société utilisait une véritable protection pour les ouvriers des produits extrêmement toxiques nécessaires au chromage et au xingage. En outre, les appareils de levage, n'étaient pas dotés de pédales, ne répondaient pas aux normes requises. A la suite de la décision du juge, le directeur a menacé de fermer définitivement son affaire. — Y. C.

UNE « PREMIÈRE » A PUBLICITAS - ALLEMAGNE

M. K.H. HOLZ, Directeur de PUBLICITAS-ALLEMAGNE, organisée à Hambourg, les 23 et 24 juin, une rencontre exceptionnelle de la publicité et internationale avec des spécialistes allemands de la publicité et du marketing parmi les principaux annonceurs allemands et leurs agents de publicité.

Il s'agit là d'une « première » car la décentralisation en R.F.A. ne facilite pas ce genre de manifestation. PUBLICITAS attend environ soixante-dix directeurs de journaux et revues et autant d'annonceurs et agents de publicité.

Cette rencontre sera présidée par M. Raymond RACINE, Directeur Général du Groupe PUBLICITAS, et permettra d'alternier échanges d'information professionnelle et activités culturelles.

Cherchez d'autres entreprises mettez-voilà le canal

Le canal des économies passe par les voies navigables

- La voie navigable consomme cinq fois moins d'énergie que la route.
- Un seul convoi fluvial est l'équivalent de 22 kilomètres de camions.
- La voie navigable respecte l'environnement; c'est le mode de transport le plus silencieux.

Je souhaite mieux connaître les possibilités du transport fluvial :

Nom : _____ Prénom : _____

Société : _____ Secteur économique : _____

Fonction : _____ Adresse : _____

Code postal : _____ Ville : _____ Tél. : _____

Pour réaliser des économies de transports permettant d'améliorer vos coûts de production et de distribution, retournez ce coupon dès aujourd'hui sans aucun engagement de votre part :

Office National de la Navigation

2, boulevard de Latour Maubourg - 75007 Paris - Tél. : 550.32.24

Audia

les portes du Moyen-Orient

كندا من الأصل

LES

LE CONSEIL EUROPEEN DE BREME

Leur volonté de relance opération monétaire

Leur volonté de relance opération monétaire... Le Conseil européen de Breme...

Le Conseil européen de Breme... La cohésion monétaire...

Le Conseil européen de Breme... Les ministres des Affaires étrangères...

Le Conseil européen de Breme... Le Comité des gouverneurs des banques...

Le Conseil européen de Breme... Les ministres des Affaires étrangères...

Le Conseil européen de Breme... Le Comité des gouverneurs des banques...

Le Conseil européen de Breme... Les ministres des Affaires étrangères...

Le Conseil européen de Breme... Le Comité des gouverneurs des banques...

Le Conseil européen de Breme... Les ministres des Affaires étrangères...

Le Conseil européen de Breme... Le Comité des gouverneurs des banques...

Le Conseil européen de Breme... Les ministres des Affaires étrangères...

Le Conseil européen de Breme... Le Comité des gouverneurs des banques...

Le Conseil européen de Breme... Les ministres des Affaires étrangères...

VIVE REPRISE DES VENTES D'AUTOMOBILES

Un bon marché ne suffit pas...

L'automobile étouffe encore. Après quelques mois de flottement, on attendait une reprise du marché...

Mieux : l'engouement des acheteurs profite pour l'essentiel aux firmes françaises. Pour la première fois depuis très longtemps, la part des marques étrangères sur le marché intérieur est tombée à moins d'un cinquième...

Les constructeurs et le plupart des instituts spécialisés sont cependant très optimistes. Sans accident (grève chez Renault, par exemple), les ventes devraient garder jusqu'à la fin de l'année un bon rythme.

Le Crédit agricole répond aux banques

En réponse à une note récemment diffusée par l'Association française des banques, qui « semble mettre en question le statut global du Crédit agricole mutualiste... »

Le Crédit agricole mutualiste collecte actuellement l'épargne aux conditions du marché et sans privilège particulier. Cette collecte est supérieure aux prêts qu'il consent à ses sociétaires...

Le Crédit agricole mutualiste est dans l'obligation de placer cet excédent d'épargne auprès des établissements bancaires à un taux fixé en fait par les autorités monétaires...

Quand I.B.M. s'inquiète de son « image »

Le heurt qui veut se faire grenouille

De notre envoyé spécial

Cannes. — Un chiffre d'affaires de 9,86 milliards de francs (+ 12 %)...

Le premier a trait à la très faible progression enregistrée en 1977 par I.B.M.-France dans le secteur public et para-public...

L'ALGERIE HESITE A S'ENGAGER DANS UNE COLLABORATION AVEC MANUFACTURE

Saint-Etienne. — Une délégation algérienne conduite par M. Jean-Louis Bouché...

LA B.N.P. RÉALISE LA MOITIÉ DE SES BÉNÉFICES À L'ÉTRANGER

La Banque nationale de Paris (B.N.P.), deuxième banque d'Europe et cinquième du monde...

Enfin, le Crédit agricole mutualiste reste le seul grand établissement financier en France dont le champ d'activité soit régressé par les pouvoirs publics...

La véhémence de ses concurrents n'ont rien fait pour l'action du Crédit agricole mutualiste est efficace et de nature à gêner des positions acquises...

VENDRE industriels, responsables

VENDRE ATTACHEZ-DES SEPTEMBRE

préparez vos vendeurs stages de vente (même au mois d'Août)

Table with columns: Juillet, AOÛT, Septembre. Rows: 10, 8, 23, 6, 20; 11, 9, 24, 7, 21; 12, 10, 25, 8, 22.

Claude Bouché 3 JOURS de méthodes actives pour mieux vendre

754.39.47 380.51.23

REPUBLIQUE ALGERIENNE DEMOCRATIQUE ET POPULAIRE OFFICE NATIONAL DES SUBSTANCES EXPLOSIVES

AVIS D'APPEL D'OFFRES INTERNATIONAL L'OFFICE NATIONAL DES SUBSTANCES EXPLOSIVES lance un Avis d'Appel d'Offres International pour l'étude, la conception et la fourniture...

CREDIT PROSPECTION ETRANGER

L'exportation implique la prospection. Or, la prospection entraîne des coûts et des risques.

Pour aider les entreprises françaises et notamment les PME à exporter la BNP vient de signer avec la DIRECTION DES RELATIONS ECONOMIQUES EXTERIEURES un accord de collaboration aux termes duquel :

- elle met désormais en place un CREDIT PROSPECTION ETRANGER permettant le financement de la totalité des dépenses de prospection à l'étranger de toutes les entreprises françaises et notamment des PME.
- Le parrainage de la BNP leur permet d'obtenir de la Compagnie Française d'Assurance du Commerce Extérieur (COFACE) un taux majoré de couverture de risques pouvant aller jusqu'à 70% des dépenses engagées.

Renseignez-vous auprès de votre Agence sur ce nouveau Crédit BNP.

BANQUE NATIONALE DE PARIS

Table with columns: MOIS, 1978, 1977, 1976, 1975, 1974, 1973, 1972, 1971, 1970, 1969, 1968, 1967, 1966, 1965, 1964, 1963, 1962, 1961, 1960.

M. GISCARD D'ESTAING ET LE CHANCELIER SCHMIDT SE RENCONTRENT VENDREDI A HAMBOURG

M. Mant, le porte-parole de l'opinion, a confirmé mardi que le chancelier allemand...

La situation de l'économie mondiale, la position de l'Allemagne occidentale en matière économique...

AVIS FINANCIERS DES SOCIÉTÉS

CEM - Cie ELECTRO-MÉCANIQUE

L'assemblée générale des actionnaires de CEM - Cie Electro-Mécanique s'est tenue au siège social le 16 juin 1978. Elle a approuvé les comptes de l'exercice 1977 qui se sont traduits par un résultat net de 100 031 211 F sur un chiffre d'affaires de 1 000 000 000 F et un résultat net de 100 031 211 F sur un chiffre d'affaires de 1 000 000 000 F.

Compte tenu de ce déficit et de la nécessité de réserver au redressement de la société les moyens d'une opération exceptionnelle, elle a décidé, sur proposition du conseil d'administration, de porter la réserve légale au dixième du capital social, de doter la réserve de plus-values à long terme d'un montant de 34 143 061 F, les réserves facultatives d'un montant de 61 000 000 F et de laisser le solde du résultat en report à nouveau qui se trouve ainsi porté à 2 871 829 F.

L'année 1977 est terminée pour CEM par une perte sur opérations courantes. Ainsi que le mentionne le rapport de l'exercice, il y a eu l'effet conjugué de l'ajustement de la conjoncture qui a notamment affecté les matériels de série, des difficultés touchant certaines branches de l'activité économique constituant une part importante de notre clientèle et de la poursuite de notre action anormale exercée par la concurrence des pays de l'Europe de l'Est dans le domaine des petits moteurs électriques.

La stratégie que notre compagnie entend mettre en œuvre en face de cette situation consiste moins à opérer une diversification radicale de ses activités qu'à rechercher, avec le plein appui du groupe Brown et de ses filiales, un champ d'action qui est depuis longtemps le sien et dont le prestige de Brown assure un développement continu à dissimuler l'importance. A l'exception des gros matériels de production d'énergie, le portefeuille CEM couvre, en effet, la plus grande partie de la gamme de l'électro-mécanique, quel qu'il soit, des transformateurs de puissance moyenne et basse tension, des machines tournantes de moyenne et de petite puissance, de l'énergie et de petits ensembles industriels, de l'électro-mécanique, de la traction, de la réparation.

CAISSE CENTRALE DE CRÉDIT COOPÉRATIF

L'assemblée générale de la Caisse centrale de crédit coopératif, qui a tenu sa 100^e assemblée générale le 14 juin 1978, a approuvé les comptes de l'exercice 1977, tels qu'ils avaient été précédemment arrêtés par le conseil d'administration (communiqué du 27 avril 1978).

Dans son allocution, le président, M. Moreau, a constaté que grâce à l'appui de ses associés, pour les diverses catégories de sociétaires du Crédit coopératif, l'adaptation aux particularités de leurs statuts prévues des mesures envisagées par les pouvoirs publics pour faciliter l'accroissement des fonds propres des entreprises.

Il a enfin exprimé les sentiments de reconnaissance de la Caisse centrale à l'égard de M. C. Verkerke, ancien vice-président et de M. M. Courvoisier, ancien administrateur, qui, ayant atteint la limite d'âge fixée par le mouvement coopératif des consommateurs, ont été remplacés au conseil par MM. Nowak, membre du directoire de la Société générale des coopératives de consommation, et Morel, président du directoire des Coopérateurs de Champagne; les mandats de MM. Regis et Aubert ont été par ailleurs renouvelés.

« La France est le pays de la CEE où le regain de confiance est le plus net ». Les experts européens. Après les capitaux arabes, c'est à tour des banques et des compagnies d'assurances d'investir en force à Wall Street.

En bourse, c'est à nouveau le temps de l'action!

Rhône-Poulenc : 600 F en 1963; 50 F en février 1978; 100 F en juin... Peut-on encore acheter? Lor ou l'emprunt 7% 73 indexé sur le lingot? Des valeurs américaines... Lesquelles?

La gestion de portefeuille... une affaire de professionnels.

FD F. DUBOIS & Cie
Gestion de Patrimoine
22, rue Caumartin,
75009 Paris
Tél: 073.34.47 +

Portefeuille minimum : 250.000 F
Sur rendez-vous
Un service personnalisé —
Des objectifs définis avec vous.

C-M INDUSTRIES

L'assemblée générale ordinaire de la société a été tenue le 15 juin 1978 sous la présidence de M. Gérard Gruson et a approuvé les comptes de l'exercice 1977.

Après la prise de contrôle de la Société Foncia, au début de l'année, le groupe se préoccupe maintenant de son développement, avec les différentes participations qu'il réunit dans le domaine alimentaire, un ensemble cohérent qui met en valeur les complémentarités existantes et favorise de nouveaux développements.

L'assemblée a ratifié la nomination de directeur général et nommé administrateur M. Philippe Midy.

FRAB BANK INTERNATIONAL

Le 12 juin 1978, se sont tenues les assemblées générales ordinaires de Frab-Holding et de Frab Bank International, qui ont approuvé les comptes de l'exercice 1977.

Le conseil d'administration de Frab-Holding a nommé directeur général M. Yves Bernard, conseiller délégué de la Société générale, qui a été nommé président-directeur général de Frab Bank International.

CREUSOT - LOIRE

L'assemblée générale ordinaire, réunie le 15 juin sous la présidence de M. Forquet, a approuvé les comptes de l'exercice 1977.

Elle a approuvé la réaffectation au bilan des immobilisations non amortissables et la dotation, à un compte spécial de réserves, de la plus-value de 330 millions de francs dégagée par cette opération.

L'assemblée générale a nommé administrateur M. René Berthoin, M. Jean-Marc Boegner et la Société lorraine d'investissements.

CONVOCATION A L'ASSEMBLÉE GÉNÉRALE

Conformément aux Statuts, les membres de l'ASSOCIATION CULTURELLE DE L'ÉGLISE APOSTOLIQUE ARMÉNIENNE DE PARIS ET DE LA RÉGION PARISIENNE sont convoqués à une Assemblée Générale, qui se tiendra à la Maison de la Croix, 23 bis, rue Saint-Dominique, 75007 Paris, le JEUDI 29 JUIN 1978, à 20 h 30 précises, où le Conseil d'Administration de l'Association fera son compte rendu.

S.C.R.E.G.

L'assemblée générale ordinaire, qui s'est tenue le 16 juin 1978, sous la présidence de M. Jean-Pierre Sussère, a approuvé les comptes de l'exercice 1977.

Le chiffre d'affaires consolidé s'est élevé à 6 270 millions de francs toutes taxes comprises, en progression de 24,5 % sur celui de 1976.

Après 178,9 millions de francs d'investissement, le résultat net consolidé a été de 41 millions de francs (contre 57,7 millions en 1976).

De Dietrich

MM. les actionnaires sont convoqués aux assemblées générales qui se tiendront le lundi 26 juin 1978, à 15 heures, au siège social de la Société, 101 rue de Valenciennes, à Paris.

CREUSOT - LOIRE

L'assemblée générale ordinaire, réunie le 15 juin sous la présidence de M. Forquet, a approuvé les comptes de l'exercice 1977.

Elle a approuvé la réaffectation au bilan des immobilisations non amortissables et la dotation, à un compte spécial de réserves, de la plus-value de 330 millions de francs dégagée par cette opération.

CONVOCATION A L'ASSEMBLÉE GÉNÉRALE

Conformément aux Statuts, les membres de l'ASSOCIATION CULTURELLE DE L'ÉGLISE APOSTOLIQUE ARMÉNIENNE DE PARIS ET DE LA RÉGION PARISIENNE sont convoqués à une Assemblée Générale, qui se tiendra à la Maison de la Croix, 23 bis, rue Saint-Dominique, 75007 Paris, le JEUDI 29 JUIN 1978, à 20 h 30 précises, où le Conseil d'Administration de l'Association fera son compte rendu.

KUBOTA, LTD

RÉSULTATS NON CONSOLIDÉS DE L'EXERCICE 1977-1978

	EXERCICE CLOS LE 15 AVRIL 1978	EXERCICE CLOS LE 15 AVRIL 1977
	(en millions de yen)	
Chiffre d'affaires	463 547	480 569
Coût des ventes	359 727	353 123
Frais commerciaux, généraux et administratifs	68 469	62 856
Produits financiers et divers	33 331	44 368
Frais financiers et divers	14 601	13 822
Autres profits et pertes	15 842	18 254
Impôt sur les bénéfices	31 112	30 526
Bénéfice net	6 888	12 123
Bénéfice net par action	18 700	18 700
Second semestre	9 427	10 970
Bénéfice net par action	2 271	2 717
Dividende final proposé à l'assemblée générale (en yen)	3,75	3,75
Ce qui portera le dividende total versé pour l'exercice à (en yen)	7,50	7,50

PERSPECTIVES DE L'EXERCICE 1978-1979

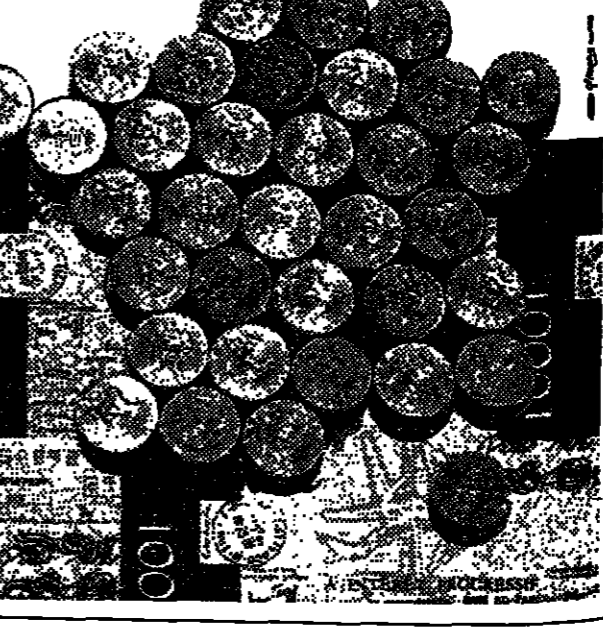
Après 178,9 millions de francs d'investissement, le résultat net consolidé a été de 41 millions de francs (contre 57,7 millions en 1976). Le bénéfice net consolidé du groupe s'élève à 50 000 000 F (et non 23 230 000 F, comme précédemment annoncé).

SAINRAPT ET BRICE

L'assemblée générale ordinaire de Sainrapt et Brice, tenue le 15 juin 1978, sous la présidence de M. Paul Naudou, a approuvé les comptes de l'exercice 1977, qui se sont traduits par un bénéfice net de 19 180 000 F.

BONS DU TRÉSOR

Un placement sûr, rémunérateur et disponible à tout moment. Taux de rendement actuariel brut jusqu'à 9,75% (à partir du quatrième mois).



LES MARCS

Table with multiple columns and rows, likely a financial or market data table. The header includes 'LONDRE' and 'PARIS'. The content is dense and partially illegible due to the image quality.

BORSE DE PARIS - 19 J

Table with multiple columns and rows, likely a financial or market data table. The header includes 'BORSE DE PARIS - 19 J'. The content is dense and partially illegible due to the image quality.

سكنا من الأصل

KUBOTA, LTD
EXERCICE CLOS LE 30 JUIN 1977
(en millions de yens)
Produit net 463 547
Charges 239 727
Bénéfice net 223 820

SAINBAPT ET BRICE
Le volume des transactions s'est établi à 5,59 millions de francs, contre 4,71 millions.

LES MARCHÉS FINANCIERS
PARIS 19 JUIN
LONDRES
NEW-YORK

LES MARCHÉS FINANCIERS

PARIS 19 JUIN
Le marché est resté déprimé et sans affaires ce lundi à la Bourse de Paris où, pour la septième séance consécutive, l'indicateur instantané a fléchi, enregistrant un recul de 0,3 % environ.

Table with columns: VALEURS, Cours précéd., Dernier cours, Cours. Lists various stocks and their prices.

MARCHÉ A TERME

Table with columns: Valeurs, Précéd., Dernier, Compt., Dernier. Lists various financial instruments and their market prices.

VALEURS

Large table with multiple columns: Valeurs, Cours précéd., Dernier cours, Cours. Lists various international stocks and their prices.

MARCHÉ A TERME

Table with columns: Valeurs, Précéd., Dernier, Compt., Dernier. Lists various financial instruments and their market prices.

KIN CE 2 FOIS
rendement annuel brut 9,75%
VIRAN AIR
PLUS PROFESSIONNELS PLUS VITE QUE LES AUTRES

